

**MOL LIMO SZOLGÁLTATÁSÁNAK  
ÁLTALÁNOS SZERZŐDÉSI FELTÉTELEI  
ÉS  
ADATVÉDELMI TÁJÉKOZTATÓ**  
(hatályos: 2022.08.17-től visszavonásig)

**MOL Limitless Mobility Kft. (MOL LIMO)**

Székhely/Registered Seat: H-1117 Budapest, Október huszonharmadika u. 18.

Adószám/Tax ID: 26139223-2-43

Közösségi adószám/Community Tax ID: HU26139223

Statisztikai számjel/Statistical Code: 26139223-q7711-113-01

Cégjegyzékszám/Company Reg. No.: 01-09-303981

**Ügyfélszolgálat/Customer Service:**

Telefonszám/Phone Number: (36) 1 886-4444; (24/7)

Email Cím/email address: [info@mollimo.hu](mailto:info@mollimo.hu)

Weboldal / Website: [http:// www.mollimo.hu/hu/kapcsolat](http://www.mollimo.hu/hu/kapcsolat)

1. Bevezető rendelkezések
2. Fogalmak
3. Az ÁSZF hatálya
4. Elektronikus szerződéskötés és felhasználói regisztráció
5. Felhasználói Fiók – bejelentkezés és törlés
6. Jelszómódosítás, Elfelejtett Jelszó
- 7. Szolgáltatás igénybevétele**
8. Adatvédelem
9. Értesítések
- 10. Felelősség**
- 11. Keretszerződés megszüntetése**
12. Panaszkezelés, ügyfélszolgálat
13. Egyéb rendelkezések
- 14. Az Általános szerződési feltételek Vállalati Ügyfelekre és üzleti Felhasználókra vonatkozó speciális rendelkezései**

1. sz. melléklet: Adatvédelmi tájékoztató - <https://www.mollimo.hu/hu/legal>

2. sz. melléklet: 45/2014. (II.26.) Korm.rendelet szerinti tájékoztatás

**3. sz. melléklet: Díjszabás**

4. sz. melléklet: Kijelölt parkolóhelyek jegyzéke

5. sz. melléklet: MOL LIMO és Liszt Ferenc Nemzetközi Repülőtér közötti együttműködés jegyzéke

6. sz. melléklet: Kiemelt zónák

7. sz. melléklet: Illusztráció a megfelelő Bérlés végi jelentésről

<b>1. Bevezető rendelkezések</b>
<p>1.1 Jelen ÁSZF tartalmazza a MOL LIMO Mobil Applikáció vagy a Weboldal használatához, valamint a Mobil Applikáció keretében igénybe vehető Szolgáltatás általános szerződéses feltételeit. A Szolgáltatás bármely módon történő használatával, ideértve, de nem kizárólag a Mobil Applikációba való bejelentkezést, az abban való keresést. Jelen ÁSZF valamennyi, a Szolgáltatás igénybevételére irányuló szerződésnek elválaszthatatlan részét képezi. A szerződés érvényesen nem jöhet létre az ÁSZF kifejezett elfogadása nélkül.</p>
<p>1.2 A Szolgáltatás nyújtása annak függvénye, hogy a Felhasználó a jelen ÁSZF-ben, beleértve az Adatvédelmi Tájékoztatóban (ld. 1. számú melléklet) foglaltakat, elfogadja. Az ÁSZF elfogadásával Felhasználó hozzájárul ahhoz, hogy bizonyos személyes és/vagy üzleti adatait az Adatvédelmi Tájékoztatóban foglaltaknak megfelelően átadja.</p>
<p>1.3 MOL LIMO egy, a személyszállítási szolgáltatásokról szóló 2012. évi XLI. törvény szerinti közösségi autóbérlő, valamint ahhoz kapcsolódóan egyéb gépjárművek bérbevételét biztosító rendszert működtet (a továbbiakban: Szolgáltatás). MOL LIMO a Szolgáltatást Felhasználói számára Mobil Applikáción keresztül biztosítja.</p> <p>A Szolgáltatással kapcsolatos további részletek a <a href="http://www.mollimo.hu">www.mollimo.hu</a> weboldalon elérhetőek.</p>
<p>1.4 A Szolgáltató fenntartja a jogot, hogy a jelen ÁSZF-et belátása szerint módosítsa azzal, hogy az aktuális rendelkezéseket a Weboldalon közzéteszi.</p>
<p>1.5 Szolgáltató a szolgáltatási tevékenységre vonatkozó etikai és üzleti magatartási kódexe az alábbi weboldalon érhető el: <a href="https://mol.hu/hu/molrol/etika-es-megfeleles/etika/">https://mol.hu/hu/molrol/etika-es-megfeleles/etika/</a> Szolgáltató az etikai és üzleti magatartási kódexet magára nézve kötelezőnek ismer el.</p>
<b>2. Fogalmak</b>
<p>Egyedi Bérleti Szerződés: a Felhasználó és a Szolgáltató között a Keretszerződés alapján, annak megkötését követően a Szolgáltatás igénybevételére létrejövő egyedi bérleti szerződés.</p>
<p>Felhasználó: a Mobil Applikáción vagy a Weboldalon keresztül regisztrált, 18. életévét betöltött, a vezetési jogosultságot legalább egy (1) évvel a Keretszerződés megkötését megelőzően már megszerző érvényes, B kategóriás, a közúti közlekedési igazgatási feladatokról, a közúti közlekedési okmányok kiadásáról és visszavonásáról szóló 326/2011. (XII. 28.) Korm. rendelet szerint Magyarország területén vezetésre jogosító, érvényes járművezetői engedéllyel rendelkező természetes személy, aki magára nézve kötelezőnek fogadta el a jelen ÁSZF-et.</p>
<p>Személyes Felhasználói Fiók vagy Felhasználói Fiók: jelenti azt a technikát, amellyel a Felhasználó kapcsolódni tud a Mobil Applikációhoz, azaz az információs szolgáltatáshoz. A Felhasználói Fiókhoz Felhasználó Név és Jelszó szükséges. A Felhasználói Fiók a rendszerben való hitelesítést szolgálja.</p>
<p>Felhasználó Név és Jelszó: A természetes személy Felhasználó által a Mobil Applikáción vagy a Weboldalon keresztül megadott azonosítók, amelyek használatával a Mobil Applikáció funkciói igénybe vehetők.</p>
<p>Kézbesítési Cím: Felhasználó Mobil Applikációban rögzített magyarországi valós elérhetősége, így Magyarországon található állandó lakcíme, tartózkodási helye és/vagy egyéb magyarországi címe, ahol Felhasználó elérhető és a részére kézbesítésre kerülő dokumentumokat átveszi.</p>

<p>Szolgáltató a Mobil Applikációban kizárólag magyarországi Kézbesítési Cím megadását fogadja el.</p>
<p>Járművezetői engedély: A közúti közlekedési igazgatási feladatokról, a közúti közlekedési okmányok kiadásáról és visszavonásáról szóló 326/2011. (XII. 28.) Korm. rendelet szerinti, Magyarország területén járművezetésre jogosító, érvényes okmány, amely az e rendeletben meghatározott feltételeknek megfelel azzal, hogy Szolgáltató nemzetközi vezetői engedélyt nem fogad el.</p>
<p><i>EGT-állam: az Európai Unió tagállama és az Európai Gazdasági Térségről szóló megállapodásban részes más állam, továbbá az az állam, amelynek állampolgára az Európai Közösség és tagállamai, valamint az Európai Gazdasági Térségről szóló megállapodásban nem részes más állam között létrejött nemzetközi szerződés alapján az Európai Gazdasági Térségről szóló megállapodásban részes állam állampolgárával azonos jogállást élvez.</i></p>
<p>Keretszerződés: a Szolgáltató és a Felhasználó között, érvényes felhasználói regisztrációval, az ÁSZF rendelkezéseinek megfelelően létrejövő szerződés.</p>
<p>Mobil Applikáció: mobileszközökre kifejlesztett, mobileszközön működő applikáció (IT megoldás), amelyen keresztül a Felhasználó elvégezheti a Szolgáltatás igénybevételéhez szükséges regisztrációt, illetve elérheti Felhasználói Fiókját és ezt követően igénybe veheti a Szolgáltatást.</p>
<p>Mobileszköz: mobil adatforgalomra és mobilkommunikációra képes, műszaki készülék, így különösen, de nem kizárólag, okostelefon, tablet, phablet, stb.</p>
<p>Gépjármű: Szolgáltató által a Szolgáltatás igénybevétele céljából Felhasználó rendelkezésére bocsátott elektromos, benzines, vagy dízel jármű, melyet beépített erőgép hajt.</p>
<p>Gépjárműbérlet indítási díj / bérlet indítási díj: Felhasználó által annak érdekében fizetett díj, hogy az Egyedi Bérleti Szerződés létrejöheszen.</p>
<p>Szerződésszegő Felhasználók Listája: jelenti azt a listát, amelyre a Felhasználó abban az esetben kerül, ha jelen ÁSZF-ben foglaltakat megszegte, és emiatt a Szolgáltató a Felhasználói Fiókját felfüggesztette, és/vagy vele szemben a Keretszerződést rendkívüli felmondással felmondta.</p>
<p>Szolgáltatás: jelenti a Szolgáltató által üzemeltetett közösségi autóbérlet szolgáltatást, valamint az ahhoz kapcsolódóan egyéb gépjárművek bérbevételét biztosító szolgáltatást a Mobil Applikáción keresztül.</p>
<p>Szolgáltatási Terület („LIMO-zóna”): az a Budapest közigazgatási területén belül a Szolgáltató által kijelölt terület, amelynek határain belül a Szolgáltatás elérhető, a gépjárművekre Egyedi Bérleti Szerződés köthető és a gépjárművek lezárhatóak. A mindenkor hatályos LIMO-zóna térképét a Szolgáltató a Weboldalon közzéteszi és a Mobil Applikációban is elérhető a Felhasználó számára. Szolgáltató fenntartja a jogot, hogy a LIMO-zóna kiterjedését bármikor módosítsa. Szolgáltató időszakosan vagy állandó jelleggel elérhető, ún. kiemelt zónákat is elérhetővé tesz Felhasználó részére. A kiemelt zónákban zónától függően a 3. sz. mellékletben feltüntetett „Kiemelt zónadíj” szükséges megfizetni. A kiemelt zónák és vonatkozó zónadíjak a mobil applikációban „P” betűvel jelölve ismerhetőek fel, illetve a kiemelt zónák jegyzéke a vonatkozó zónadíjakkal itt érhető el: <a href="https://www.mollimo.hu/hu/legal">https://www.mollimo.hu/hu/legal</a></p>
<p>Szolgáltató: a MOL LIMO, aki a Mobil Applikáción keresztül elérhető Szolgáltatást nyújtja.</p>
<p>Weboldal: jelenti a <a href="http://www.mollimo.hu">www.mollimo.hu</a> weboldalt.</p>
<h3>3. Az ÁSZF hatálya</h3>
<p>3.1 Az ÁSZF személyi hatálya a Szolgáltatóra, valamint a Szolgáltatásra vonatkozóan a Szolgáltatóval szerződést kötő Felhasználóra, valamint a Szolgáltatóval Vállalati Keretszerződést kötő Vállalati Ügyfelekre és ezek Üzleti Felhasználóira terjed ki.</p>
<p>3.2 A Szolgáltatást kizárólag tizennyolcadik (18.) életévüket betöltött, érvényes B kategóriás járművezetői engedéllyel rendelkező, a vezetési jogosultságot legalább egy (1) évvel a</p>

Keretszerződés megkötését megelőzően már megszerző és magyarországi Kézbesítési Címmel rendelkező természetes személyek vehetik igénybe.

Szolgáltató a vezetési jogosultságra, valamint annak megszerzése időpontjára vonatkozóan közúti közlekedési igazgatási feladatokról, a közúti közlekedési okmányok kiadásáról és visszavonásáról szóló 326/2011. (XII. 28.) Korm. rendelet szerint Magyarországon vagy EGT-államban kiállított olyan vezetői engedélyt fogad el, amely lehetővé teszi a járművezetést Magyarországon.

Szolgáltató jelen pontban is felhívja a figyelmet, hogy nemzetközi vezetői engedélyt azonban nem fogad el.

Szolgáltató Kézbesítési Címként kizárólag magyarországi címet fogad el a 2. pontban rögzítetteknek megfelelően.

A Mobil Applikációnak vagy a Weboldalnak 18. életévét be nem töltött személy általi bármilyen jellegű használata vagy az abba való belépés jogtalan és a jelen ÁSZF megszegésének minősül. A Szolgáltatás és a Mobil Applikáció használatával a Felhasználó nyilatkozik és szavatol azért, hogy legalább 18 éves és a szerződés megkötésére jogosult.

3.3 Az ÁSZF a fenti cím alatt jelzett naptól kezdődően visszavonásig hatályos.

3.4 A MOL LIMO fenntartja a jogot, hogy a Szolgáltatás nyújtásának módján és körülményein az ÁSZF módosítására vonatkozó rendelkezések betartása mellett változtasson, illetve, hogy a Szolgáltatás nyújtását felfüggeszse vagy beszüntesse.

3.5 Amennyiben az ÁSZF valamely rendelkezése érvénytelen vagy végrehajthatatlan lenne, vagy utóbb azzá válna, az nem érinti az ÁSZF egyéb rendelkezéseinek érvényességét. Ebben az esetben a Felek kötelesek az érvénytelen vagy végrehajthatatlan rendelkezést az eredeti célkitűzéseikhez lehető legközelebb álló rendelkezéssel pótolni.

3.6 Az ÁSZF módosítása esetén a Szolgáltató a módosítás tényét, a változások összefoglalását, a módosítás hatályba lépésének dátumát és az ÁSZF ezt követően hatályos teljes új szövegét tartalmazó tájékoztatót

- a Felhasználó számára új jogosultságo(ka)t tartalmazó módosítás esetén a hatálybalépést legalább 1 (egy) naptári nappal megelőzően;
- a Felhasználó számára új kötelezettség(ek)et tartalmazó módosítás esetén a hatálybalépést legalább 5 (öt) naptári nappal megelőzően

a Weboldalon közzéteszi, Ügyfélszolgálatán elérhetővé teszi és a módosításról a Felhasználók részére e-mailben tájékoztatást küld.

Kivételt képez ez alól az ÁSZF 3. sz. mellékletét képező díjszabás módosítása, melyet a Szolgáltató az új díjszabás hatálybalépését közvetlenül, de legalább 1 órával az új díjszabás hatálybalépését megelőzően a Weboldalán tesz közzé, Ügyfélszolgálatán elérhetővé tesz és az új díjszabást a Felhasználóknak közvetlenül, e-mailen küldi meg.

A Szolgáltató az ÁSZF-et a Felhasználó kérésére tartós adathordozón vagy elektronikus levélben, illetve nyomtatott formában, térítésmentesen rendelkezésre bocsátja.

3.7 Az ÁSZF módosítása esetén a Szolgáltató a Felhasználókat a fenti határidőben e-mail üzenetben tájékoztatja az ÁSZF vonatkozó módosításáról, illetve arról, hogy hogyan tudják elfogadni a változásokat. Ha az ÁSZF módosítás hatálybalépését követően a Felhasználó tovább használja a Szolgáltatást, azáltal a módosított feltételek szerinti tartalommal elfogadja az új ÁSZF-et.

Amennyiben az ÁSZF 1. számú mellékletét képező Adatvédelmi tájékoztató változik, arról a Szolgáltató a fenti e-mail üzenetben külön is tájékoztatja a Felhasználót és amennyiben szükséges, jelzi számára, hogy hogyan tudja az új feltételeket elfogadni. Az Adatvédelmi tájékoztató csak a Felhasználó kifejezett hozzájárulásának megadása esetén tekinthető

elfogadottnak és a Felhasználó ebben az esetben csak a kifejezett elfogadást követően jogosult a Szolgáltatást tovább használni.

A Felhasználó felelőssége, hogy ellenőrizze a regisztrált e-mail címét az ilyen tájékoztatásokról való értesülése érdekében.

#### **4. Elektronikus szerződéskötés és felhasználói regisztráció**

4.1 A Felhasználó és a Szolgáltató között a Szolgáltatás igénybevételére vonatkozó Keretszerződés a jelen ÁSZF és Adatvédelmi tájékoztató Mobil Applikáción keresztüli elfogadásával jön létre. A Felhasználó Egyedi Bérleti Szerződést a Szolgáltatóval, a Felhasználó Szolgáltató általi regisztrációját követően jogosult kötni.

A Felhasználó regisztrációjának előfeltétele a regisztrációhoz szükséges adatok megadása, dokumentumok rendelkezésre bocsátása, továbbá a Regisztrációs díj megfizetése és az ÁSZF rendelkezéseinek elfogadása.

A Szolgáltató felhívja a Felhasználó figyelmét, hogy a Regisztrációs díj megfizetése a Felhasználó beazonosításával, a Felhasználó által rendelkezésre bocsátott adatok valóságtartalmának és szerződéskötési jogosultságának megállapításával kapcsolatosan a Szolgáltatónál felmerült költségek ellentételezését szolgálja, így azt a Szolgáltató abban az esetben sem fizeti vissza, ha Felhasználó a fogyasztó és a vállalkozás közötti szerződések részletes szabályairól szóló 45/2014 (II.26.) Korm.rendelet alapján a közöttük létrejött keretszerződéstől a későbbiekben el kívánna állni.

4.2 Felhasználó a regisztrációt a Mobil Applikációból indíthatja.

4.3 Szolgáltató a regisztráció alkalmával bekéri Felhasználó járművezetői engedélyének másolatát, melyet a regisztrációkor a Felhasználó a járművezetői engedélyének elülső és hátulsó oldala másolatának, valamint egyszerre a járművezetői engedélyének elülső oldalát és önarcképét ábrázoló fotó ("Szelfi a jogosítvánnyal") feltöltésével tud teljesíteni.

Szolgáltató azonban fenntartja a jogot, hogy bármikor ellenőrizze, hogy a Felhasználó érvényes, Magyarországon elfogadható és jelen ÁSZF-ben rögzítetteknek megfelelő járművezetői engedéllyel rendelkezik-e. Amennyiben Szolgáltató azt észleli, hogy a Felhasználó járművezetői engedélye lejárt, úgy – e-mailes értesítés küldése mellett – a Szolgáltató a Felhasználó Felhasználói Fiókját felfüggeszti, vagy az ÁSZF 11. pontjában foglaltak szerint felmondhatja a szerződést. A felfüggesztés megszűnik, amennyiben a Felhasználó új, érvényes járművezetői engedélyét a Szolgáltatónak bemutatja.

Szolgáltató jogosult a regisztrációt kezdeményező Felhasználó járművezetői engedélyének és személyazonosságának ellenőrzését a Felhasználó regisztrációjának jóváhagyását megelőzően személyes egyeztetés keretében is elvégezni.

A regisztrációt követően Felhasználó saját döntése alapján, a szerződés teljesítésével összefüggésben jogosult önkéntesen jogosítványát tartalmazó fényképet feltölteni a Mobil Applikációba, továbbá bármikor jogosult annak törlését kezdeményezni a Szolgáltatónál, amelyet a Szolgáltató késedelem nélkül végrehajt. A fénykép feltöltésével a Felhasználó a Szolgáltató adattárolásához hozzájárulását adja. A Szolgáltató a Felhasználó által feltöltött képeket kizárólag tárolja, azzal kapcsolatosan csak a Felhasználó adott utasításokat hajtja végre, önálló adatkezelési tevékenységet nem végez. A Szolgáltató a Felhasználó által feltöltött fényképeket legkésőbb a Felhasználói Fiók megszűnésével egyidejűleg törli a rendszeréből. A Szolgáltató a Felhasználó által önkéntesen feltöltött fényképekért és azok tartalmáért felelősséget nem vállal. Amennyiben Felhasználó olyan fényképet tölt fel, amely jogsértő, vagy jelen ÁSZF-be ütköző, úgy Szolgáltató tudomásszerzését követően haladéktalanul intézkedik azok törlése iránt.



<p>4.4 A Keretszerződés a Felhasználó Szolgáltató általi teljeskörű regisztrációjával lép hatályba és határozatlan időtartamra szól. A Szolgáltató a sikeres regisztrációról, vagy a regisztráció elutasításáról e-mailben értesíti a Felhasználót.</p>
<p>4.5 Amennyiben a Felhasználó a regisztrációval kapcsolatosan bármely okból nem kap 24 órán belül e-mailt, úgy Felhasználó köteles ezt az Ügyfélszolgálat felé jelezni.</p>
<p>4.6 Egy e-mail címhez, egy telefonszámhoz, illetve egy jogosítvány számhoz egy Felhasználói Fiók tartozhat, kivéve amennyiben Felhasználó olyan vállalati cafeteria programban vesz részt, amelyben való részvételhez munkáltatója a Szolgáltatóval kötött megállapodás alapján új, kizárólag a vállalati cafeteria program keretében adott juttatás nyilvántartására és felhasználására szolgáló Felhasználói Fiók meglétét írja elő. Ebben az esetben ugyanahhoz a telefonszámhoz és jogosítvány számhoz többi Felhasználói Fiók is tartozhat.</p>
<p>4.7 A Felhasználó felelős azért, hogy működő, érvényes e-mail címet adjon meg és a regisztráció során megadott e-mail címét a Szolgáltatás igénybevételének ideje alatt fenntartsa.</p>
<p>4.8 A Felhasználó köteles a Felhasználó neve és Jelszava titkosságát mindenkor megővni és harmadik személy részére nem hozzáférhetővé tenni. A Felhasználónak minden lehetséges lépést meg kell tennie annak érdekében, hogy a Felhasználó Neve és Jelszava biztonságban legyen és hogy megelőzze a Felhasználói Fiókjának csalárd módon való használatát. <i>Felhasználó köteles gondoskodni a Felhasználói Fiókjának, adatainak a biztonságáról. Amennyiben a Felhasználói Fiókhoz harmadik személy hozzáfér, illetve az adatok harmadik személy tudomására jutnak és ezáltal harmadik személy használja a Felhasználó Felhasználói Fiókját, úgy a Felhasználói Fiókkal tett utazások kiegyenlítéséért elsődlegesen a Felhasználó tartozik felelősséggel.</i></p>
<p>4.9 Keretszerződés létrejöttét követően Felhasználó és Szolgáltató között a Szolgáltatás igénybevétele esetén Egyedi Bérleti Szerződés(ek) jön(nek) létre. Az Egyedi Bérleti Szerződés alapján a Szolgáltató 1 (egy) darab gépjárművet bocsát a Felhasználó rendelkezésére. Az Egyedi Bérleti Szerződés maximálisan 72 órára szólhat.</p>
<p>4.10 Az Egyedi Bérleti Szerződés tárgya a Szolgáltatás bérleti szerződés keretében történő igénybe vétele. Az Egyedi Bérleti Szerződés azon cselekmény által kerül megkötésre, és attól az időponttól hatályos, amikor a Felhasználó a gépjárművet a Mobil Applikációból kinyitja. Az Egyedi Bérleti Szerződés megszűnik, ha a Felhasználó a Mobil Applikáció használatával lezárta a gépjárművet.</p>
<p><b>4.11 A szerződéskötés technikai lépései:</b></p>
<p>Mobil Applikáción keresztül:</p> <ol style="list-style-type: none"> <li>1. A Mobil Applikáció letöltése az App Store, Google Play vagy Huawei AppGallery webáruházakból;</li> <li>2. Regisztráció kezdeményezése az ahhoz szükséges adatok megadásával, dokumentumok megküldésével;</li> <li>3. Jelen ÁSZF és Adatvédelmi tájékoztató elfogadása (vonatkozó négyzet kipipálása);</li> <li>4. A Felhasználó Szolgáltató általi regisztrációja (a Felhasználó által megadott e-mail címre küldött értesítéssel);</li> <li>5. Regisztrációs díj megfizetése</li> <li>6. Szolgáltatás igénybevétele a Mobil Applikáción keresztül (Egyedi Bérleti Szerződés)</li> <li>7. Kötelező Tisztasági Jelentés küldése</li> <li>8. Szolgáltatás igénybevételének leállítás a Mobil Applikáción keresztül, gépjármű szabályszerű lezárása.</li> <li>9. Bérlet végi jelentés készítése és 4 db fotó megküldése Szolgáltató részére Applikáción keresztül a gépjármű Egyedi bérleti szerződés megszűnéskori állapotáról.</li> <li>10. Szolgáltató a Felhasználó regisztrációja során a Mobil Applikációban megadásra kerülő adatok technikai jellegű helyességét ellenőrzi és biztosítja, hogy a Felhasználó a felmerülő hibákat ki tudja javítani az adatok véglegesítése előtt. Szolgáltató ezt az</li> </ol>

<p>alábbi módon biztosítja: a Felhasználó a Mobil Applikációban szerkeszteni tudja az e-mail címét, jelszavát pedig a regisztráció során meghatározott követelmények alapján tudja beállítani. Amennyiben a jelszó nem felel meg a meghatározott követelményeknek, a regisztrációt nem lehet véglegesíteni.</p>
<p>4.12 Szolgáltató tájékoztatja a Felhasználót, hogy a megkötendő Keretszerződés írásba foglalt szerződésnek minősül és a szerződést a Szolgáltató a szerződések nyilvántartására szolgáló rendszerében rögzíti. Szolgáltató – Felhasználó e-mailben vagy postai úton, írásban az Ügyfélszolgálathoz címzett kérésére – a Keretszerződést a Felhasználó rendelkezésére bocsátja. A szerződéskötés nyelve a magyar.</p>
<p>4.13 A Mobil Applikáció a Felhasználó által az adatok elektronikus rögzítése során felmerülő hibák azonosítását és kijavítását a szerződési jognyilatkozat megtételét megelőzően biztosítja. Szolgáltató ezt az alábbi módon biztosítja: a Mobil Applikáción keresztül vagy az Ügyfélszolgálat hívásával.</p>
<p>4.14 Az alkalmazás működéséhez szükséges technikai háttér követelményekről kérjük, tájékozódjon a honlapon elérhető tájékoztatókban.</p>
<p>4.15 A Felek kötelesek a Szolgáltatás igénybevétele szempontjából jelentős bármely tény, adat, körülmény vagy információ felmerülése esetén tájékoztatni egymást.</p>
<p>4.16 Amennyiben Felhasználó adataiban változás következik be, Felhasználó köteles a Szolgáltató felé jelezni a változással érintett adatok körét, és a változástól számított 5 (öt) naptári napon belül bejelenteni az új érvényes adatokat.</p>
<p>4.17 A 45/2014. (II.26.) Korm.rendelet szerinti tájékoztatást a 2. számú melléklet tartalmazza.</p>
<p><b>5. Felhasználói Fiók - bejelentkezés és törlés</b></p>
<p>5.1 A Felhasználó a Felhasználói Fiókjába a Felhasználó Név és a Jelszó használatával tud bejelentkezni. A bejelentkezés a Mobil Applikáción és a Weboldalon keresztül lehetséges.</p>
<p>5.2 A Felhasználó a fiókjának törlését az Ügyfélszolgálat e-mail címére küldött e-mailben vagy írásban az Ügyfélszolgálat postacímére küldött levélben kezdeményezheti (ld. Keretszerződés rendes felmondása). A Szolgáltató a Felhasználó fiókját a törlés kezdeményezésének beérkezését követően haladéktalanul törli.</p>
<p>5.3 A Felhasználóval kötött szerződés felmondása esetén a Szolgáltató törli a Felhasználó Fiókját.</p>
<p>5.4 A Felhasználó nem használhatja más személy Felhasználói Fiókját. A Felhasználó, amennyiben Felhasználói Fiókja jogosulatlan használatát vagy egyéb, a Felhasználói Fiókkal kapcsolatos biztonsági szabály megszegését észleli, köteles azonnal, írásban értesíteni a Szolgáltatót.</p>
<p><b>6. Jelszómódosítás, Elfelejtett Jelszó</b></p>
<p>6.1 A megadott Jelszót a Weboldalon, illetve a Mobil Applikáción keresztül a Felhasználó bármikor módosíthatja.</p>
<p>6.2 Amennyiben a Felhasználó a Jelszavát elfelejtette, a Felhasználói Fiókba való bejelentkezési felületen az „Elfelejtette jelszavát?” kérdésre kattintva, regisztrált e-mail címe megadásával igényelhet új jelszót. A Szolgáltató a Felhasználó megadott e-mail címére küldi meg azt a linket, amelyen keresztül a Felhasználó új, egyedi jelszót adhat meg.</p>
<p><b>7. Szolgáltatás Igénybevétele</b></p>

A Szolgáltatás a 3. sz. melléklet szerinti díjtáblázatban meghatározott adott gépjárműtípusra vonatkozó bérlet indítási díj, valamint bérleti díj ellenében vehető igénybe. A Szolgáltató fenntartja a jogot, hogy a díjtáblázatot bármikor módosítsa.

#### 7.1 Gépjármű foglalása, kinyitása, használata

7.1.1 A Szolgáltatás a Felhasználói Fiókba való bejelentkezést követően vehető igénybe.

7.1.2 A Felhasználó a gépjárművet a Mobil Applikációban tudja lefoglalni. A Felhasználó egy időben csak egy gépjárműre tud foglalást indítani. A gépjármű lefoglalását követően 25 perc („Foglalási idő”) áll a Felhasználó rendelkezésére, hogy a gépjárművet kinyissa (és ezzel az Egyedi Bérleti Szerződést megkösse). A foglalásért a Szolgáltató nem számít fel díjat. Amennyiben a Foglalási időn belül a Felhasználó a gépjárművet nem nyitja ki, úgy a gépjármű ismét foglalható státuszba kerül.

Amennyiben Felhasználó egymás után két alkalommal lefoglalja ugyanazt a gépjárművet, de a gépjárművet egyik alkalommal sem nyitja ki a Mobil Applikációval, úgy a második foglalástól számított 120 percig nem foglalhatja le ugyanazt a gépjárművet.

7.1.2.1 Gépjármű helyszínre szállítása

Felhasználó jogosult igényt leadni Szolgáltató részére arra vonatkozóan, hogy az általa a Limo flottából tetszése szerint kiválasztott típusú járművet a Szolgáltató kollégái a Felhasználó által megadott helyszínre szállítsák. Felhasználó ezen igényét a tervezett szállítási időpont előtt minimum 24 órával, de maximum 72 órával előre, az ügyfélszolgálaton keresztül tudja leadni. Ezen szolgáltatást Felhasználó maximum heti 1 alkalommal igényelheti.

Szolgáltató felhívja a figyelmet, hogy Felhasználó ezen igényét kizárólag akkor igazolja vissza és akkor tudja teljesíteni, ha a Limo flotta aktuális leterheltsége és kihasználtsága ezt lehetővé teszi, valamint a Felhasználó által megadott helyszínen a parkolási lehetőségek adottak. Amennyiben a Szolgáltató visszaigazolja a Felhasználó igényét, a Szolgáltató a megadott címhez lehető legközelebb, az elérhető parkolóhelyek függvényében a járművet a kért helyszínre szállítja. A Felhasználó a Szolgáltató Ügyfélszolgálatánál telefonon jelentkezhet a jármű átvételével kapcsolatban, mely során a Felhasználói Fiókjával lefoglalják a rendelt gépjárművet.

Amennyiben a Foglalási időn belül a Felhasználó a gépjárművet nem nyitja ki, úgy abban az esetben automatikusan megkezdődik a bérlet percdíj áron.

Szolgáltató a Felhasználó igényének visszaigazolásával egyidejűleg a 3.sz. mellékletben meghatározott előfoglalási díjjal terheli meg Felhasználó regisztrált bankkártyáját.

Amennyiben Szolgáltató ezen összeget nem tudja levonni Felhasználó bankkártyájáról, úgy Felhasználó további ilyen igényt egészen addig nem adhat le, míg a tiltás alól Szolgáltató őt fel nem oldja.

7.1.3 A Felhasználó a gépjárművet a Mobil Applikációval tudja kinyitni. A gépjármű kinyitásával az Egyedi Bérleti Szerződés hatályba lép. Felhasználó kötelessége ellenőrizni Mobil Applikációban lefoglalt jármű és az általa használni kívánt jármű rendszámának azonosságát.

7.1.4 A Felhasználó a gépjárművet a LIMO-zónából kiviheti, azonban ez idő alatt eltöltött idő a bérletbe beleszámít és a Felhasználó erre az időre is köteles bérleti díjat fizetni. Felhasználó a gépjárművet a használat végére, legkésőbb az Egyedi Bérleti Szerződés maximális időtartamának (azaz 72 óra) lejárta előtt köteles a LIMO-zónába visszahozni. Szolgáltató időszakosan és esetenként (egyedi előzetes elbírálás alapján) kiterjesztett maximális bérleti időtartamot ajánlhat az egyedi bérleti szerződésre, amelyre vonatkozó információkat feltünteti a [www.mollimo.hu](http://www.mollimo.hu) oldalon. Szolgáltató az általa jóváhagyott használatot előzetesen elektronikus levélben igazolja vissza Felhasználó részére. Szolgáltató felhívja a figyelmet, hogy Felhasználó ezen igényét kizárólag akkor igazolja vissza és akkor tudja teljesíteni, ha a Limo flotta aktuális leterheltsége és kihasználtsága ezt lehetővé teszi. Felhasználó a gépjárművet csak Magyarország területén belül használhatja, tehát Magyarország határait nem lépheti át. Amennyiben ezen kötelezettségét megszegi, az súlyos szerződésszegésnek minősül és Szolgáltató a 3. sz. mellékletben meghatározott határátlépési díjat is felszámolja a Felhasználó részére.



<p>7.1.5 Felhasználó köteles a gépjárművet a jelen ÁSZF-ben, a Weboldalon található használati útmutatóban és tájékoztató videókban foglaltaknak megfelelően használni. A tájékoztató videók a <a href="http://www.mollimo.hu">www.mollimo.hu</a> weboldalon, valamint a MOL LIMO Facebook oldalán (<a href="https://www.facebook.com/mollimobudapest/">https://www.facebook.com/mollimobudapest/</a>) találhatóak meg.</p>
<p>7.1.6. Szolgáltató szükség esetén jogosult, adott esetben az Egyedi Bérleti Szerződés hatálya alatt, a Felhasználóval ez esetben együttműködve, kivenni az adott gépjárművet a Szolgáltatásból.</p>
<p>7.1.7 A kibérelt gépjármű használata során Felhasználó köteles a közúti közlekedés szabályait betartani.</p>
<p><b>7.1.8 Szolgáltató biztosítja, hogy a gépjárművek kötelező gépjármű felelősségbiztosítással rendelkeznek. Szolgáltató jogosult, azonban nem köteles CASCO biztosítást kötni a gépjárművekre. Szolgáltató az esetlegesen fennálló CASCO biztosítás igénybevételére nem köteles, jogosult erről egyoldalúan dönten.</b></p>
<p>7.1.9 Felhasználó köteles bármely káreseményt vagy hibát, problémát -így különösen, de nem kizárólagosan a gumiabroncs defektet- a Szolgáltató felé azonnal bejelenteni. . A kárbejelentés a bérlet időtartama alatt bármikor megtehető telefonon (az Ügyfélszolgálat hívásával vagy az APP-ból az ügyfélszolgálat hívása menüpontra keresztül.) Amennyiben a Felhasználó a bérlet időtartama alatt történt káreseményt nem jelzi a Szolgáltató felé, de azt a következő Felhasználó az ÁSZF-ben foglaltaknak megfelelően Szolgáltató felé jelzi vagy a kárt a Szolgáltató illetékes dolgozói észlelik, úgy a kár arra a Felhasználóra kerül kiterhelésre, akinek a bérleti ideje alatt a káresemény bekövetkezett. Bizonyítottan a felhasználónak felróható okból okozott defektes gumiabroncs esetén Szolgáltató a defektes gumiabroncs javítási költségét, valamint a 3. sz. mellékletben feltüntetett ügyintézési díjat is jogosult felhasználóra terhelni.</p>
<p>7.1.10 A Felhasználó a Szolgáltatás használata során bekövetkező bármilyen probléma esetén az Ügyfélszolgálathoz fordulhat.</p>
<p>7.1.11 Felhasználó a gépjárművet kizárólag magáncélú használatra veheti igénybe, annak használatával további szolgáltatást (pl.: taxi) nem nyújthat, üzletszerű tevékenységéhez a gépjárművet nem veheti igénybe.</p>
<p>7.1.12 Felhasználó köteles a gépjárművet tisztán tartani. Felhasználó a gépjármű tisztántartásának elősegítése végett a Mobil Applikáción keresztül „Tisztasági jelentést” köteles küldeni minden Egyedi Bérleti Szerződés létrejöttkor az applikáción keresztül a Szolgáltató felé. Amennyiben a gépjármű tisztaságával kapcsolatosan az Ügyfélszolgálat felé tett bejelentés megalapozott (fényképekkel igazolt és/vagy Szolgáltató által a gépjármű megtekintésével megállapításra kerül), úgy a takarítási díjat Szolgáltató arra a Felhasználóra jogosult kiterhelni, aki a „Tisztasági jelentést” elmulasztotta vagy a gépjárművet a bejelentést közvetlenül megelőző időszakban bérelte.</p>
<p>7.1.13 Felhasználó a gépjárműben semmilyen állatot nem szállíthat.</p>
<p>7.1.14 A gépjárműben Felhasználót meghaladóan csak olyan számú személy tartózkodhat, amely a gépjármű használati feltételei szerint az adott gépjárműre megengedett. Gyermekek szállítása csak a közlekedési szabályoknak megfelelően, az ott meghatározott speciális előírások szerint megengedett. A gyermek szállításához szükséges technikai eszközökről a Felhasználó köteles gondoskodni.</p>
<p>7.1.15 A gépjárműben Felhasználó csak olyan tárgyakat szállíthat, amelyeknek a szállítása nem okoz a gépjárműben semmilyen károsodást.</p>

7.1.16 A gépjárműben a dohányzás, valamint étel és ital fogyasztása tilos.
7.1.17 Felhasználó a gépjárművet nem használhatja alkoholos vagy kábítószeres, illetve egyéb olyan gyógyszeres befolyásoltág alatt, amely a vezetési képességét korlátozza.
7.1.18 Felhasználó a gépjármű használata és a Szolgáltatás igénybevétele során köteles a tőle elvárható legnagyobb gondossággal eljárni és minden intézkedést megtenni annak érdekében, hogy a gépjárművet megóvja.
7.1.19 Felhasználó a gépjárművet nem alakíthatja vagy nem alakíttathatja át, így különösen arról a matricákat nem szedheti le, a gépjárművön javítást nem végezhet vagy végeztethet.
7.1.20 Szolgáltató a gépjárműben hagyott tárgyakért felelősséget nem vállal, azonban segít, együttműködik annak a tulajdonos részére történő visszajuttatásában.  A gépjárműben talált tárgyakat tulajdonosaik tulajdonuk megfelelő igazolása, bizonyítása után, Szolgáltatóval egyeztetve a Szolgáltató székhelyén tudják átvenni. A Szolgáltató által azonosítható tulajdonú tárgyak tulajdonosait a Szolgáltató lehetőség szerint értesíti, 3 hónapon túl azonban a talált, tulajdonos által nem keresett tárgyakat a Szolgáltató nem tárolja. Felhasználó kifejezett kérése alapján Szolgáltató lehetőség és leterheltség szerint a talált tárggyal érintett gépjárművet a szolgáltatásból kiveszi és vállalja, hogy az elhagyott tárgyat összegyűjti, átvehetővé teszi. Ez esetben Szolgáltató a 3. sz. mellékletben feltüntetett kiszállási díjat is jogosult Felhasználóra terhelni.
7.1.21 A gépjárműre Felhasználó köteles megfizetni az úthasználati díjat (autópályadíjat), amennyiben Pest megye területén kívüli autópályát vesz igénybe Smart fortwo, Smart forfour, Kia Picanto, Fiat 500, Dacia Spring, illetve Volkswagen Up vagy e-Up modellek esetén „D1” díjkategóriában. A Szolgáltató éves, országos autópályamatricát biztosít a Mercedes A, Mercedes CLA és CLA Shooting Brake, Hyundai Kona Electric, BMW i3, Opel Astra és Opel Combo Cargo gépjárművekre.
7.1.22 Amennyiben a gépjármű bármilyen hibaüzenetet jelez, úgy Felhasználó köteles a gépjárművet a lehető legrövidebb időn belül leparkolni, az Ügyfélszolgálatot haladéktalanul értesíteni.
7.1.23 Amennyiben Felhasználó a Szolgáltatás használatát nem kívánja még befejezni, hanem azt csak felfüggeszteni kívánja, a gépjármű szabályszerű leparkolását követően azt a Mobil Applikáción keresztül vagy – amennyiben elérhető – kulccsal lezárhatja és az utazást felfüggesztheti. Az utazás felfüggesztésének idejére a Felhasználó a kibérelt gépjárműre vonatkozó bérleti díjat (percdíjat) fizet. Amennyiben Felhasználó a járművet a Limo-zónában leparkolja, a motort leállítja és a bérlet befejezésének további feltételei az ÁSZF 7.3.1 pontja alapján adottak, Szolgáltató a bérletet 5 perc elteltével automatikusan, biztonsági okokból leállítja és a bérlet befejeződik. Annak érdekében, hogy Felhasználó elkerülje az utazás automatikus lezárását Szolgáltató által, Felhasználó az utazását fel tudja függeszteni a Mobil Applikációban vagy az autó indítókulcsának segítségével (amennyiben az adott autóban elérhető).
<b>7.2 Fizetési feltételek</b>
7.2.1 A Felhasználó bankkártya/hitelkártya adatait a felhasználói regisztráció alkalmával megadja a Mobil Applikációban vagy a Weboldalon. A Szolgáltató a Szolgáltatással kapcsolatos díjakat a Felhasználó fentiek szerinti bankkártyájához/hitelkártyájához tartozó számlájára terheli. A Felhasználó bármelyik bank által kibocsátott Visa, American Express, illetve MasterCard típusú bankkártyával/hitelkártyával fizethet és azt regisztrálhatja.

Felhasználó jelen ASZF elfogadásával úgy nyilatkozik és szavatolja, hogy amennyiben nem saját nevére szóló bankkártya/hitelkártya adatokat ad meg, úgy rendelkezik a bankkártya/hitelkártya tulajdonos arra vonatkozó írásbeli hozzájárulásával, hogy a bankkártya/hitelkártya tulajdonosa a bankkártya/hitelkártya jelen ASZF-ben meghatározott feltételekhez kötött használatához hozzájárult és az ASZF rendelkezéseit elfogadta.

A Szolgáltató bármikor kérheti a Felhasználótól annak megfelelő, személyazonosításra alkalmas dokumentumokkal való igazolását, hogy ki a bankkártya/hitelkártya tulajdonosa és hogy a Felhasználó a megfelelő hozzájárulással/meghatalmazással rendelkezik-e. Szolgáltató jogosult bankkártya/hitelkártya adatok ellenőrzését a Felhasználó regisztrációjának jóváhagyását megelőzően személyes egyeztetés keretében is elvégezni.

Szolgáltató a felelősségét kizárja a vonatkozásban, ha Felhasználó más nevére szóló bankkártya/hitelkártya adatokat ad meg. Ezzel kapcsolatos felelősség Felhasználót terheli.

7.2.2 A Felhasználó döntése szerint választhat – regisztrációkor vagy később –, hogy a Szolgáltatást havidíjas alapon (továbbiakban: Havidíjas Szolgáltatás) vagy havidíj befizetése nélkül (továbbiakban: Alkalmi Felhasználás) kívánja igénybe venni. A Keretszerződés ennek figyelembevételével jön létre.

#### 7.2.2.1 Havidíjas szolgáltatás

A havidíjas konstrukció a 3. sz. mellékletben feltüntetett alkalmi felhasználás aktuális áraiból (bérleti díj, maximális napidíj, extra kilométerdíj) 20% kedvezményt jelent a havidíjas előfizetés időtartama alatt megkezdett és be is fejezett bérletekre. A kedvezmény nem nem vehető igénybe a gépjárműbérlet indítási díjakra.

A már regisztrált Felhasználó havidíjas konstrukcióra úgy térhet át, hogy a Felhasználói Fiókjának beállításai között bejelöli a havidíjas szolgáltatás opciót.

A havidíjas konstrukció a kiválasztás napján a havidíjra való feliratkozás percétől él és határozatlan időtartamra szól. A havidíjas konstrukció kiválasztásának napja és pontos ideje a számlaforduló időpontja (továbbiakban: számlaforduló időpontja). Felhasználó a havidíjas konstrukciót a következő számlaforduló időponttól mondhatja le úgy, hogy a Felhasználói Fiókjának beállításai közül kiveszi a havidíjas szolgáltatás igénybevételére vonatkozó jelölést és visszaállítja a díjcsomagot alkalmi felhasználásra. Felhasználó ezt megteheti a havidíj érvényességi ideje alatt bármikor, azonban a havidíjas konstrukció és az ezzel járó árképzés csak a következő számlaforduló időpontjától fog alkalmi felhasználásra és az ehhez tartozó árképzésre módosulni. A számlaforduló időpontjáról Felhasználó az APP-ban, valamint telefonos és e-mailes úton az Ügyfélszolgálaton tájékozódhat.

A havidíj fizetése esedékességének időpontja a Felhasználóra irányadó számlaforduló időpont. A Havidíjat – amennyiben Felhasználó nem tért át alkalmi felhasználású konstrukcióra – Szolgáltató jogosult a Felhasználó számlájáról a számlaforduló napon levonni. A levonás minden számlaforduló elteltével újra és újra megtörténik, míg Felhasználó nem iratkozik le a havidíjas konstrukcióról.

Havidíj megfizetésére elsődlegesen a Felhasználó által megadott bankkártyáról/hitelkártyáról való levonással kerül sor. Havidíjat nem lehet a LIMO egyenlegen esetlegesen elérhető összegből fedezni. LIMO egyenlegen a Felhasználó számláján nyilvántartott, a Felhasználó korábbi esetleges panaszai folytán, a Felhasználó választása szerint ide jóváírt pénzösszeg értendő.

Amennyiben a havidíj összegének levonása a Felhasználó által megadott bankkártyáról sikertelen, a rendszer automatikusan leiratkoztatja a Felhasználót a havidíjas konstrukcióról és ezt követően alkalmi díjszabás mellett tudja igénybe venni a Szolgáltatást mindaddig, amíg a Felhasználó az Applikációban nem iratkozik fel újra a havidíjas konstrukcióra. A Szolgáltató a havidíj sikertelen levonásáról külön értesítést nem küld a Felhasználó részére.

#### 7.2.2.2 Alkalmi felhasználás

Amennyiben a Felhasználó Alkalmi felhasználós konstrukcióban kívánja használni a Szolgáltatást, úgy részére havidíj nem kerül felszámításra, viszont a Szolgáltatás percdíja a Szolgáltató aktuális árazása alapján a havidíjas konstrukciónál magasabb.

7.2.3 A Szolgáltató a nyújtott Szolgáltatásokról és felmerülő egyéb díjakról haladéktalanul elektronikus számlát állít ki és küld meg Felhasználó részére a Felhasználó e-mail címére, tételes számlázást alkalmazva. Felhasználó jelen Általános Szerződési Feltétel elfogadásával elfogadja és hozzájárul ahhoz, hogy a számláit a Szolgáltató a részére elektronikus úton küldje meg.

#### 7.2.6 Az elszámolás, számlázás és fizetés pénzneme: HUF

7.2.7 Felhasználó köteles biztosítani, hogy a megadott bankkártyájához vagy hitelkártyájához tartozó számláján mindenkor megfelelő fedezet álljon rendelkezésre ahhoz, hogy a havonta aktuális díjtételeket a Szolgáltató a Felhasználó számlájáról le tudja vonni.

7.2.8 Amennyiben a Felhasználó számlájáról a Szolgáltató az esedékességkor nem tudja az aktuális díjtételeket levonni, úgy Szolgáltató jogosult a Felhasználó Felhasználói Fiókját felfüggeszteni vagy akár azonnali hatállyal felmondhatja a szerződést, erről a Felhasználónak értesítést küld. A Felhasználói fiók felfüggesztését a Szolgáltató akkor szünteti meg, ha Felhasználó részéről minden díjtétel maradéktalanul befizetésre került. Amennyiben Felhasználó 5 munkanapon túli késedelemmel rendelkezik, Szolgáltató fizetési felszólítást küld Felhasználónak.

Amennyiben Felhasználó részére fizetési felszólítást szükséges küldeni, úgy az első fizetési felszólítás esetén a Szolgáltató a kintlevőség összegén felül a 3. számú mellékletnek megfelelő első fizetési felszólítási díjat terhel ki.

Amennyiben Felhasználó az első fizetési felszólítás után sem rendezte a tartozását, úgy Szolgáltató ismételen fizetési felszólítást küld neki és a 3. számú mellékletnek megfelelő ismételt fizetési felszólítási díjat terheli ki.

Amennyiben a második fizetési felszólítás megküldését követő 5. napon sem rendezte Felhasználó a tartozását, úgy Szolgáltató a 3. számú mellékletnek megfelelő követeléskezelés eljárási díjat terheli ki Felhasználó számára és átadja a Felhasználó késedelméről szóló adatokat kintlevőség-kezelésre, melynek keretében a Szolgáltató szerződött kintlevőség-kezelője megkísérli Felhasználó tartozásának behajtását. Szolgáltató azonnali hatállyal felmondja a Szolgáltatásra vonatkozó Keretszerződését azon Felhasználónak, akinek az ügye tartozás miatt kétszer át lett-e adva kintlevőség-kezelésre. A szerződés felmondása független attól, hogy Felhasználó a behajtás folytán megfizeti-e a tartozását vagy sem.

Szolgáltató felhívja Felhasználó figyelmét arra, hogy amennyiben Felhasználó jogtalan visszatérítési (ún. chargeback) eljárást indít bankjánál - jelentve a banknak azt, hogy a Szolgáltató által levonni kívánt összegek jogosulatlan terhelések, azonban jelen ÁSZF-nek megfelelően került az összeg Szolgáltató által levonásra - Szolgáltató jelen ÁSZF 3. sz. melléklete szerinti Chargeback eljárási díjat jogosult kiterhelni Felhasználó számlájára.

#### 7.2.9.1 Gépjárműbérlés indítási díj:

<p>A Gépjárműbérlet indítási díj (bérlet indítási díj) az utazás befejezését követően megküldött számlán külön kerül feltüntetésre, az utazás díjának összegéhez adódik hozzá.</p>
<p><b>7.2.9.2 Bérleti díj</b></p> <p>A bérleti díj az Egyedi Bérleti Szerződés megszűnésével válik esedékessé. A bérleti díjjal a Szolgáltató jogosult a Felhasználó számláját az Egyedi Bérleti Szerződés megszűnését követően azonnal megterhelni. Az Egyedi Bérleti Szerződés alapján aktuálisan fizetendő díjról a Felhasználó az Egyedi Bérleti Szerződés megszűnésekor e-mail értesítést kap, majd pedig a Szolgáltató a bérleti díjakat a számlában is feltünteti.</p> <p>A bérleti díj az igénybevett gépjármű típusától és az utazás hosszától függően eltérő lehet.</p>
<p><b>7.2.10 Regisztrációs díj</b></p> <p>A Felhasználó az általa kezdeményezett regisztráció során egyszeri Regisztrációs díjat köteles megfizetni 4.1. ponttal összhangban.</p>
<p>A Regisztrációs díjat a Szolgáltató a Felhasználó által kezdeményezett regisztráció során közvetlenül vonja le a Felhasználó számlájáról.</p>
<p>Amennyiben a Felhasználó nem felel meg a jelen ÁSZF-ben foglalt feltételeknek, Szolgáltató jogosult a regisztrációt visszautasítani. Amennyiben a Szolgáltató a Felhasználót nem regisztrálja, Regisztrációs díj levonására nem kerül sor.</p>
<p><b>7.2.11 Nem szerződészerű használatból adódó díjak</b></p> <p>Szolgáltató egyebekben a Díjszabásban foglalt egyéb, nem szerződészerű használatból adódó díjakat terheli ki Felhasználó felé az ott meghatározott események bekövetkezése esetén. A nem szerződészerű használatból adódó díjak a Felhasználó által megadott bankkártyáról/hitelkártyáról kerülnek levonásra, amelyhez a Felhasználó az ÁSZF elfogadásával hozzájárul.</p>
<p>Szolgáltató az alábbi díjtételek kiterhelésére jogosult:</p>
<p>A) Az ÁSZF 10.2.3-10.2.5 pontjában meghatározottak szerint beazonosított Felhasználó által fizetendő díjak:</p> <ul style="list-style-type: none"> <li>• Forgalmi engedély pótlásának díja</li> <li>• Indító kulcs pótlásának díja</li> <li>• Takarítási díj</li> <li>• A jármű nem megfelelő műszaki állapotban hagyása miatt fizetendő díj. Nem megfelelő műszaki állapot alatt Szolgáltató így különösen, de nem kizárólag a 7.3.1. pontban felsoroltakat érti.</li> <li>• Defektes gumibroncs javítási költsége és ehhez kapcsolódó ügyintézési díj</li> </ul>
<p>B) Az ÁSZF 10.2.13 pontjában meghatározottak szerint beazonosított Felhasználó által fizetendő díjak:</p> <ul style="list-style-type: none"> <li>• Személygépkocsi szállítási költség és ügyintézési díj</li> </ul>
<p>C) Az ÁSZF 10.2.8 pontjában meghatározottak szerint, a beazonosított Felhasználó által fizetendő díjak:</p> <ul style="list-style-type: none"> <li>• Kibérelt gépjármű jogosulatlan személynek való átadása esetén fizetendő díj</li> </ul>
<p>D) Illetékes szervek, hatóságok, vagy parkoló üzemeltető által kiterhelt, a beazonosított Felhasználó által fizetendő díj:</p> <ul style="list-style-type: none"> <li>• Közúti közlekedés szabályainak megsértésével összefüggésben kiszabott bírság, díj, pótdíj, egyéb költség és ügyintézési díj</li> </ul>



- Parkolási bírság vagy várakozási díj meg nem fizetéséből adódó pótdíj és ügyintézési díj
- Autópályák, autótutak és főutak használatának díjáról szóló rendelet szerinti pótdíj és ügyintézési díj
- 7.3.2 pont megszegéséből adódó bármely költség vagy díj

**E) Felhasználó által okozott közlekedési baleset esetén fizetendő díj az ÁSZF 10.2.1., 10.2.2. és 10.2.3. pontjaival, valamint a 3. sz. melléklettel összhangban.**

F) Bármely olyan probléma/hiba esetén fizetendő díj, amely a Felhasználónak felróható magatartásból adódik és amely okból Szolgáltatónak a gépjárműhöz ki kell mennie, de a gépjármű szállítását nem igényli:

- Kiszállási díj Budapest közigazgatási határán belül
- Kiszállási díj Budapest közigazgatási határán kívül

**G) Egyéb Felhasználóra kiterhelendő díjtételek:**

- Az ÁSZF 7.3.3 pontjában foglaltak megszegése okán kötbér a gépjármű 10 km alatti hátralévő hatótávval való lezárása esetén
- Az ÁSZF 7.3.3 pontjában foglaltak megszegése okán gépjármű szállítási költség és ügyintézési díj
- Az ÁSZF 10.2.3 pontjában foglaltak megszegése okán ittas, illetve tudatmódosító szerek hatása alatt történő vezetés esetére vonatkozó kötbér (amennyiben az ittas, vagy tudatmódosító szerek hatása alatt végzett vezetés tényét az arra illetékes hatóság megállapította az eljárás során)
- Az ÁSZF 7.5.7. pontjának megfelelően a Repülőtérre történő behajtást elősegítő pasztik kártya nem rendeltetésszerű használatáért, elvesztéséért, megrongálásáért fizetendő kötbér
- **Az ÁSZF 10.2.15. pontjának megfelelően a baleset/károkozás ügyintézésének hátráltatása esetén fizetendő díj**
- Az ÁSZF 7.4.7. pontjában foglaltak megszegésre vonatkozó szabálytalan sérülés jelentés esetén fizetendő díj
- Az ÁSZF 7.1.13 pontjában foglaltak megszegése esetén fizetendő díj
- Az ÁSZF 7.1.19 pontjának megszegése esetén fizetendő díj
- Az ÁSZF 7.1.4 pontjában foglaltak megszegésére vonatkozó maximális bérlési idő túllépése esetén fizetendő díj
- Az ÁSZF 7.1.4 pontjában foglaltak megszegésére vonatkozó Magyarország határának átlépése esetén fizetendő díj
- Az ÁSZF 7.7.5 pontjának megfelelően az Üzemanyagkártya (tankolást elősegítő pasztik kártya) illetéktelen használata, azzal való visszaélés esetén fizetendő kötbér
- Az ÁSZF 7.7.5 pontjának megfelelően az Üzemanyagkártya (tankolást elősegítő pasztik kártya) elvesztéséért, megrongálásáért fizetendő kötbér
- Az ÁSZF 7.7.5 pontjának megfelelően bérlés befejezése elektromos járművek számára kijelölt töltő parkolóhelyen hagyásáért fizetendő díj
- Az ÁSZF 7.2.8 pontjának megfelelően a fizetési felszólítási díj, illetve követeléskezelési eljárási díj
- Az ÁSZF 7.2.8 pontjának megfelelően a jogtalan visszatérítési (ún. chargeback) eljárás esetén fizetendő kötbér
- Az ÁSZF 7.4.7 pontjának megfelelően sérülés jelentés elmulasztásából adódó kár és ügyintézési díj
- Az ÁSZF 7.4.9 pontjának megfelelően Bérlés végi jelentés alapján vagy hiányában a gépjárműben okozott kár és ügyintézési díj

- Az ÁSZF 7.4.9 pontjában foglaltak megszegése, így Bérlet végi jelentés elmulasztása, vagy szabálytalan jelentés küldése esetén fizetendő díj

#### 7.2.12 Kedvezmények

Szolgáltató a Szolgáltatás igénybevételével kapcsolatos aktuális akciókról, kedvezményekről azoknak a Felhasználóknak, akik hozzájárultak ahhoz, hogy a kedvezményekről e-mail üzenetet (direkt marketing) kapjanak, e-mail üzenetet küld, illetőleg az aktuális kedvezményeket a honlapján közzéteszi.

### 7.3 Gépjármű lezárása, jármű leparkolása

7.3.1 Az Egyedi Bérleti Szerződés megszűnik, amikor a Felhasználó a lenti feltételeknek megfelelően, szabályszerűen lezárta és leparkolta a gépjárművet:

- a gépjármű a LIMO-zónán belül, közterületen vagy a 4., illetve 5. számú mellékletben meghatározott kijelölt parkolóhelyen áll, olyan helyen, ahol GPS és mobilinternet jel fogható és a parkolás megengedett;
- a rögzítő fék nincs menetállásban;
- a sebességváltó automata váltó esetén az autó típusától függően P vagy N állásban, manuális váltó esetén egyes fokozatba téve;
- a tompított- és távolsági fényszórók, a helyzetjelző, valamint elakadás- és irányjelző lámpák nem világítanak;
- az indítókulcs az arra kijelölt helyre megfelelő módon elhelyezésre került;
- a Repülőtérré történő behajtást elősegítő plastik kártya és az Üzemanyag kártya az arra kijelölt helyre megfelelő módon elhelyezésre kerültek;
- minden ajtó és ablak megfelelően be van csukva.

7.3.2 A Felhasználó a gépjárművet csak olyan helyen parkolhatja le a LIMO-zónán belül, ahol a parkolás megengedett az adott gépjármű részére, a várakozás nem tiltott vagy korlátozott, figyelemmel a 7.4.3 pont rendelkezéseire is. Amennyiben Felhasználó a gépjárművet olyan helyen parkolja le, ahol a parkolási idő korlátozott (azaz csak meghatározott idő-intervallumban engedélyezett a parkolás) vagy a parkolás tiltott, úgy Felhasználó köteles a szabálytalan parkolásból adódó parkolási bírság teljes összegét és 3. melléklet szerint ügyintézési díjat megfizetni.

A Felhasználó nem jogosult a Szolgáltatás igénybevételét – azaz a gépjármű lezárásával az utazást – arra rendszeresített fizető, vagy bármely – akár ingyenesen igénybe vehető – magán parkolóban befejezni, kivéve a 4. számú mellékletben foglalt kijelölt parkolóhelyeket. Az ebből eredő minden költség és/vagy díj megfizetése Felhasználót terheli, így különösen, de nem kizárólag Szolgáltató kiszállási díjat számol fel, amennyiben a gépjárművet magánparkolóból szükséges kihozni.

Mélygarázsban kizárólag felfüggeszteni lehet az utazást – véglegesen leparkolni és bérletet befejezni nem. Mélygarázsban kizárólag indítókulccsal rendelkező gépjárművel való utazást lehet felfüggeszteni úgy, hogy az utazás felfüggesztése ebben az esetben kizárólag az indítókulcs használatával valósulhat meg, az applikáción keresztül nem, mivel ez utóbbi esetben a mobiladat-kapcsolat, illetve GPS kapcsolat elvesztése következhet be, ami hátráltathatja a gépjármű további, az utazás felfüggesztésének befejeztét követő használatát. Kivételt képez(nek) ez alól a 4. sz. mellékletben feltüntetett kijelölt parkolóhelyek, valamint a Szolgáltató weboldalán, a kiemelt zónák jegykéfében részletezett mélygarázs(ok).

Szolgáltató felhívja a figyelmet arra, hogy a 7.2.11. F) pontnak megfelelő kiszállási díjat számol fel, amennyiben Felhasználó olyan helyen parkolja le a gépjárművet, ahol nem megengedett (pl. KRESZ szabályainak nem megfelelő helyen, magánparkolóban stb), erről Szolgáltató tudomást szerez és Szolgáltatónak a járművet el kell onnan hoznia.

Felhasználó ezen esetben sem mentesül a helytelen parkolás miatt hatóság által esetlegesen már megállapított bírság összegének megfizetése alól.

7.3.3 10 és 20 km közötti hatótáv esetén (a műszerfalán lévő kijelző tanúsága szerint) Felhasználó köteles a gépjárművet a LIMO-zónában leparkolni és a gépjárművet szabályszerűen lezárni. A fenti kötelezettség megszegése súlyos szerződésszegésnek minősül, továbbá amennyiben a Felhasználó további használat következtében 10 kilométer alatti hátralévő hatótávval zárja le a gépjárművet, úgy – az esetleges, 7.3.2 pont szerinti helytelen parkolás esetére vonatkozó bírságon és ügyintézési díjon felül – köteles 10 000,- Ft, azaz tízezer forint kötbért is megfizetni Szolgáltató részére.

Amennyiben Felhasználó 10 km alatti hatótávval fejezi be a bérlését és Szolgáltató nem tudja a gépjárművet emiatt a legközelebbi MOL töltőállomásig (elektromos Limo esetén a legközelebbi MOL Plugee töltőállomásig) önállóan eljuttatni, Szolgáltató jogosult a gépjármű szállítási költségét és ügyintézési díjat a Felhasználóra terhelni az ÁSZF 3. sz. melléklete szerint.

7.3.4. Felhasználó a benzinnel (VW Up, Kia Picanto, Fiat 500, Opel Astra, Mercedes A, Mercedes CLA, Mercedes CLA Shooting Brake), illetve dízellel (Opel Combo Cargo) működő gépjárművekbe a Szolgáltató költségén a gépjármű típusának megfelelő üzemanyagot tud tankolni a gépjárműben található üzemanyagkártya segítségével a 7.7.5. pontban rögzítettek szerint.

#### **7.4 A Szolgáltatás igénybevételének egyéb feltételei**

7.4.1 Szolgáltató jogosult a Szolgáltatás nyújtását időlegesen, a szükséges karbantartási és frissítési vagy egyéb szükségszerű, halaszthatatlan munkák elvégzése idejére megszakítani.

7.4.2 A Gépjárműveket a Felhasználó köteles rendeltetésszerűen használni. A Szolgáltató a használati útmutatót és tájékoztató videókat a weboldalára feltölti, a műszaki és használati leírásukat weboldaláról linkelve elérhetővé teszi, valamint Ügyfélszolgálatán elérhetővé teszi.

7.4.3 A LIMO-zónához tartozó, Budapest közigazgatási területén belüli közterületeken a Felhasználónak parkolási (várakozási) díjat nem kell fizetnie, az a Szolgáltató költsége. Amennyiben a Felhasználó a LIMO-zónát elhagyja és ott a gépjárművel parkol, ennek díja – a kibérelt gépjármű bérleti díja és az adott területre érvényes parkolás díja – a Felhasználót terheli.

Amennyiben a Felhasználó akár a LIMO-zónán belül, akár azon kívül – az utazás felfüggesztésével és Bérleti díj egyidejű fizetésével – arra rendszeresített fizető parkolóban parkolja le a gépjárművet, annak díja a Felhasználót terheli.

7.4.4 A Szolgáltató megtagadhatja a Szolgáltatás nyújtását és azonnal megszakíthatja a Szolgáltatás Felhasználónak való nyújtását, amennyiben jogszabály vagy bírósági döntés azt előírja vagy amennyiben a Szolgáltatást az ÁSZF-be ütköző módon, vagy engedély nélkül használják, vagy egyéb módon jogszerűtlenül vagy nem rendeltetésszerűen, figyelembe véve a Szolgáltatás célját.

7.4.5 A Szolgáltató, köteles a Felhasználót elektronikusan vagy egyéb, a Szolgáltató által megfelelőnek minősített módon megfelelő időben, előzetesen értesíteni a Szolgáltatás kimaradásának okával és annak időtartamával kapcsolatban.

7.4.6 Tilos a Mobil Applikáció visszafejtéssel, vissza-modellezéssel (reverse engineering) vagy egyéb módon történő információs technológiai manipulációja, illetve lemásolása. E tilalom megsértése szerződésszegésnek minősül, és a belőle eredő minden kár megtérítésének kötelezettsége az érintett Felhasználót terheli.

7.4.7 Felhasználó a Mobil Applikáción keresztül a személygépjármű kinyitását követően köteles Mobil Applikációból a Szolgáltató felé „Sérülés ellenőrzést” küldeni fénykép formájában, s ezúton jelezni a Szolgáltató felé, hogy a személygépjárművön található-e bármilyen sérülés. Amennyiben az autó sérüléseiről már szerepelnek fotók a Mobil Applikációban, a Felhasználónak elég azokat megerősítenie. Amennyiben Felhasználó a személygépjármű kinyitását követően nem küld Szolgáltató felé „Sérülés ellenőrzést” a gépjárművön található, fellelhető sérülésekről, azonban az őt követő Felhasználó a sérülésről „Sérülés ellenőrzést” küld, úgy Szolgáltató úgy tekinti, hogy a sérülést az a Felhasználó okozta, aki az adott sérülésről „Sérülés ellenőrzés” küldését elmulasztotta. Ebben az esetben Szolgáltató jogosult az adott sérülés javításának díját, valamint a 3. számú mellékletben feltüntetett ügyintézési díjat is a mulasztó Felhasználóra terhelni. Amennyiben a Felhasználó jogsértő és/vagy nem a gépjárműről készült fényképet tölt fel a Mobil Applikációba, a Szolgáltató jogosult szabálytalan sérülés jelentés esetén fizetendő díjat a Felhasználóra kiterhelni, valamint egyéni elbírálás alapján a Keretszerződést akár azonnali hatállyal felmondani.

7.4.8 Felhasználó jelen ÁSZF elfogadásával kifejezetten tudomásul veszi, hogy a 45/2014. (II. 26.) Korm. rendelet 20.§-a szerinti elállási és felmondási jogát a szolgáltatás egészének teljesítését követően elveszíti. A gépjármű Mobil Applikációval való kinyitása a Felhasználó által a Szolgáltatás kifejezett, Felhasználó előzetes beleegyezésével való megkezdésének minősül.

7.4.9 Felhasználó a gépjármű lezárását követően legkésőbb 10 percen belül köteles a gépjármű lezáraskori állapotának igazolása céljából 4 db, jelen ÁSZF 7. sz. mellékletében megjelölteknek megfelelő módon fényképet készíteni és megküldeni a Mobil Applikáción keresztül. („Bérlés végi jelentés”)

Szolgáltató felhívja a figyelmet, hogy a „Bérlés végi jelentés” küldése nem mentesít a gépjárműben okozott kár megtérítése alól.

A 4 db fényképet a gépjármű négy sarkából kell készíteni úgy, hogy az aktuálisan látható két oldal és a gépjármű forgalmi rendszáma is jól láthatóan megjelenjen.

Amennyiben Felhasználó a fent megjelölt időn belül és módon nem küld Szolgáltató felé „Bérlés végi jelentést”, azonban az őt követő Felhasználó a bérlése megkezdésekor a gépjárművön található sérülésről „Sérülés ellenőrzést” küld, vagy Szolgáltató a mulasztó Felhasználó károkozásáról egyéb módon tudomást szerez, úgy Szolgáltató jogosult a „Bérlés végi jelentést” mulasztó Felhasználót tekinteni a sérülés okozójának. Továbbá Szolgáltató jogosult az adott sérülés javításának díját, valamint a 3. számú mellékletben feltüntetett ügyintézési díjat is a mulasztó Felhasználóra terhelni.

Amennyiben a „Bérlés végi jelentés” során a Mobil Applikációba feltöltött fényképek jogsértőek, nem valós fényképek, átszerkesztettek, vagy bármely más módon manipuláltak, vagy nem a fent leírtak szerint lettek elkészítve, úgy Szolgáltató egyéni elbírálás alapján jogosult a 3.sz. mellékletben megjelölt „Bérlés végi jelentés elmulasztása, vagy szabálytalan jelentése esetén” fizetendő díjat a Felhasználóra kiterhelni, valamint a Keretszerződést akár azonnali hatállyal felmondani.

## **7.5 LIMO-zás a Liszt Ferenc Nemzetközi Repülőtérre**

Felhasználó a Liszt Ferenc Nemzetközi Repülőtérre (a továbbiakban: Repülőtér), illetve Repülőtérről történő utazása során jelen 7.5. pontban meghatározott speciális szabályokat jelen ÁSZF egyéb pontjaival összhangban köteles alkalmazni.

7.5.1 Felhasználó a MOL Limo Szolgáltatást a Repülőtérre, illetve Repülőtérről történő utazásához is igénybe veheti. Utazását jelen ÁSZF 5. sz. mellékletében is megjelölt, a

helyszínen felfestéssel és táblákkal jelzett Holiday Parking parkoló 15 db. Szolgáltató részére dedikált parkolójában tudja befejezni, illetve Repülőtérrel történő indulás esetén megkezdeni.

7.5.2 Amennyiben Felhasználó utazását a Repülőtéren kezdi meg, illetve fejezi be, úgy Szolgáltató az utazás egyéb költségein túl a 3. sz. mellékletben rögzített „reptéri kényelmi díjat” számolja fel, amely díj az utazás befejezése után azonnal az utazás összegéhez adódik, ezzel megemelve az utazás végösszegét.

7.5.3 Felhasználó kötelezettséget vállal arra, hogy a Repülőtér területére történő belépés esetén betartja a [https://www.bud.hu/repuloteri\\_rend](https://www.bud.hu/repuloteri_rend) weboldalon található Repülőtérrend rendelkezéseit. Felhasználó nem hivatkozhat arra, hogy a Repülőtérrend hatályos rendelkezéseit nem ismeri.

7.5.4 Felhasználó tudomásul veszi, hogy a Repülőtér területére belépő személyek a szükséges repülőtéri intézkedések végett előzetes biztonsági átvilágításon eshetnek át, és a Repülőtér indoklás nélkül bármely személy belépését megtilthatja. Szolgáltató nem vállal felelősséget arra az esetre, ha a Repülőtér területére történő belépést a Repülőtér biztonsági szolgálata megtiltja.

7.5.5 Felhasználó a Repülőtér területére történő belépésekor a Limo gépjárművekben nem szállíthat a Repülőtér működését veszélyeztető vagy zavaró berendezést, anyagot, illetve robbanás vagy fokozottan tűzveszélyes, illetve veszélyes anyagot (még zárt kannában sem).

7.5.6 Felhasználó köteles a Repülőtér területét, különösen a Szolgáltató részére dedikált parkolóhelyeket rendeltetésszerűen használni, állagát megóvni, a Repülőtér területén bizonyítottan a Felhasználó által okozott károkért felelősséggel tartozik.

#### 7.5.7 Behajtás a Repülőtér területére

A Repülőtér beléptető rendszeréhez érkezve a rendszer a Limo gépjárművek rendszámát felismeri, így a sorompó a felismerést követően felnyílik, a Felhasználó be tud hajtani. Amennyiben a sorompó automatikusan nem nyílna fel, úgy a Felhasználó az érintett gépjármű rendszámához tartozó, a jármű kesztyűtartójában található pasztik kártyával tud a Repülőtér területére belépni. Ha valamely oknál fogva a kártya nem működne, Felhasználó a sorompónál található Info gombon keresztül segítséget kérve, a Repülőtér kollégáinak segítségével tud a területre behajtani.

A pasztik kártya kizárólag annak a Limo gépjárműnek a bejutását segíti, melyhez technikailag regisztrálásra került. Felhasználó köteles a kártya rendeltetésszerű, a Repülőtér területére Limo gépjárművel történő behajtását elősegítő használatára. A kártya nem rendeltetésszerű használatáért, elvesztéséért, megrongálásáért felelősséggel tartozik, Szolgáltató ebben az esetben 25.000,- Ft, azaz huszoneezer forint összegű kötbért és a 3. sz. mellékletben rögzített ügyintézési díjat jogosult Felhasználó részére kiterhelni.

#### 7.5.8 Parkolás

Felhasználó a gépjárműveket a repülőtéri parkolásra vonatkozó speciális szabályokat figyelembe véve a jelen ÁSZF 7.3. pontjának megfelelően köteles leparkolni. Amennyiben a Szolgáltató részére a Holiday Parking parkolóban dedikált 15 db parkolóhely megtelik mikorra a Felhasználó a helyszínre érkezik, úgy Felhasználó a Holiday Parking parkoló területén található egyéb (a 15 db dedikált parkolóhelyen kívüli) szabad parkolóhelyeken jogosult utazását befejezni, melynek költsége Szolgáltatót terheli.



Felhasználó nem jogosult a Holiday Parking parkolóban található parkolóhelyeken kívüli egyéb parkolók díjmentes használatára. Amennyiben Felhasználó a járművet ott parkolja le, úgy a parkolási díj Felhasználót terheli, annak költségét Szolgáltató nem téríti meg. Szolgáltató kizárja a felelősségét arra az esetre, ha a GPS átmeneti pontatlanságából eredően a Mobil Applikáció a Holiday Parking parkolón kívül más parkolóban is engedné az utazás lezárását. Ebben az esetben Felhasználó a parkolás díját megfizetni köteles, Szolgáltató e díjat nem vállalja át, nem korrigálja, nem írja jóvá.

Amennyiben Felhasználó olyan parkolóban parkolja le a gépjárműveket, ahol jelen ÁSZF-ben meghatározottak, valamint a KRESZ vonatkozó szabályai szerint nem lehet, úgy a 3. sz. melléklet szerinti ügyintézési díjat is köteles megfizetni.

7.5.9 Szolgáltató kizárja a felelősségét arra az esetre, ha Felhasználó arra hivatkozna, hogy a repülőgépét a Szolgáltatása igénybe vételével összefüggésben késte le. Ennek elkerülésére az alábbi előírások betartására köteles:

Felhasználó a Repülőtérre történő indulását megelőzően ellenőrizni köteles, hogy az érintett járműhöz rendelt pasztik kártya a kesztyűtartóban megtalálható-e. Amennyiben a kártya a járműben nem található meg, úgy azt Felhasználó köteles jelezni az Ügyfélszolgálat számára.

Felhasználó köteles a Repülőtérre megfelelő időben elindulni és az általa kiválasztott légitársaság által, a járat indulását megelőző kötelező legkésőbbi érkezési időpontként előírt időpontot megelőzően ésszerű időben köteles a helyszínre érkezni annak érdekében, hogy a Limo járművekkel történő szabályszerű és akadálymentes parkolás, a járművek lezárása időben tudjon megtörténni.

Amennyiben Felhasználó a Repülőtérre vagy a Repülőtérről kívánja utazását megkezdeni, a Felhasználó felelőssége, hogy jelen ÁSZF által előírtaknak megfelelően és minimum 80 km hátralevő hatótávval rendelkező járművet béreljen ki a Mobil Applikáción keresztül – elkerülve ezzel azt az esetet, hogy útközben a jármű leálljon. Jelen kötelezettség megszegése súlyos szerződésszegésnek minősül.

Abban az esetben, ha a gépjárművek a Repülőtérre tartva útközben műszakilag meghibásodnak (pl. motorhiba, egyéb meghibásodás, mely miatt szervíz általi javítás szükséges, ide nem értve azt az esetet, hogy a Felhasználó a járművet 80 km alatti hátralévő hatótávval bérlő ki) úgy Felhasználó haladéktalanul köteles az ügyfélszolgálatot értesíteni és segítséget kérni.

Szolgáltató szintén kizárja a felelősségét arra az esetre, ha Felhasználó arra hivatkozna, hogy a Szolgáltatást azért nem tudta igénybe venni, mert a Repülőtéren szabad Limo gépjármű nem állt rendelkezésre.

## **7.6 Limozás a Lupa Beachre**

Felhasználó a Lupa Beachre, illetve Lupa Beachről történő utazása során jelen 7.6. pontban meghatározott speciális szabályokat jelen ÁSZF egyéb pontjaival összhangban köteles alkalmazni.

7.6.1 Felhasználó a MOL Limo Szolgáltatást a Lupa Beachre, illetve a Lupa Beachről történő utazásához is igénybe veheti. Utazását a Lupa Beach Főparkolójában, a Főbejárat mellett, a helyszínen jelzéssel ellátott 5 parkolóhelyen a Szolgáltató részére dedikált parkolójában tudja befejezni, illetve Lupa Beachről történő indulás esetén megkezdeni.

7.6.2 Amennyiben Felhasználó utazását a Lupa Beachen fejezi be, úgy Szolgáltató az utazás egyéb költségein túl a 3. sz. mellékletben rögzített „Lupa Beach díjat” számolja fel, amely díj az utazás befejezése után azonnal az utazás összegéhez adódik, ezzel megemelve az utazás végösszegét. Amennyiben Felhasználó az utazást a Lupa Beachen kezdi meg, úgy Szolgáltató nem számol fel „Lupa Beach kényelmi díjat”.

7.6.3 Felhasználó kötelezettséget vállal arra, hogy a Lupa Beach területére történő belépés esetén betartja a <http://lupabeach.com/aszf> weboldalon található Lupa Beach Általános Szerződési Feltételeinek parkolással kapcsolatos hatályos rendelkezéseit.

7.6.4 Felhasználó köteles a Lupa Beach területét, különösen a Szolgáltató részére dedikált parkolóhelyeket rendeltetésszerűen használni, állagát megóvni, a Lupa Beach területén bizonyítottan a Felhasználó által okozott károkért felelősséggel tartozik.

#### 7.6.5 Behajtás a Lupa Beach területére

A Lupa Beach beléptető rendszeréhez érkezve a rendszer a Limo gépjárművek rendszámát felismeri, így a sorompó a felismerést követően felnyílik, a Felhasználó be tud hajtani. A be-és kihajtás 0-24 órában működik a Lupa Beach területén.

Felhasználó a Lupa Beach területére történő behajtás során az alábbiakban rögzített előírások betartására köteles:

Amennyiben Felhasználó a Lupa Beachre kíván utazni, a Felhasználó felelőssége, hogy jelen ÁSZF által előírtaknak megfelelően és minimum 50 km hátralevő hatótávval rendelkező járművet béreljen ki az applikáción keresztül – elkerülve ezzel azt az esetet, hogy útközben a jármű leálljon. Jelen kötelezettség megszegése súlyos szerződésszegésnek minősül.

Felhasználó a Lupa Beachre történő utazásához elektromos gépjárművet is bérelhet, azonban jelen ÁSZF 7.3.3 pontjában foglaltak megszegése okán kötbér fizetendő a gépjármű 10 km alatti hátralevő hatótávval való lezárása esetén.

Abban az esetben, ha a gépjárművek a Lupa Beachre tartva útközben műszakilag meghibásodnak (pl. motorhiba, egyéb meghibásodás, mely miatt szervíz általi javítás szükséges, ide nem értve azt az esetet, hogy a Felhasználó a járművet 50 km alatti hátralevő hatótávval bérlé ki) úgy Felhasználó haladéktalanul köteles az ügyfélszolgálatot értesíteni és segítséget kérni.

Felhasználó arra az esetre, ha a Lupa Beachről kívánja utazását megkezdeni, úgy a gépjárműveket jelen ÁSZF 7.1.2. pontjának megfelelően tudja két alkalommal egymás után 25 percre lefoglalni.

Szolgáltató kizárja a felelősségét arra az esetre, ha Felhasználó arra hivatkozna, hogy a Szolgáltatást azért nem tudta igénybe venni, mert a Lupa Beach területén szabad Limo gépjármű nem állt rendelkezésre.

### **7.7 Hosszútávú bérlés**

7.7.1 Szolgáltató a gépjárműveket a 7.1.4. pontban foglaltaknak megfelelően maximum 72 órára tudja kibérelni.

Felhasználó tudomásul veszi, hogy utazása során percdíjat köteles fizetni egészen addig, amíg az adott napra vonatkozó napidíj összegét utazása el nem éri.

Amennyiben Felhasználó utazása a 24 órát meghaladja, úgy a foglalás időpontjától számított minden megkezdett napra (minden megkezdett 24 órára) a 3. sz. mellékletben szereplő Díjtáblázatban feltüntetett napidíjat köteles megfizetni.

Felhasználó minden napidíj ellenében 100 kilométert tud megtenni. Amennyiben utazása az adott napon a 100 km-t meghaladja, úgy ezen felül a 3. sz. mellékletben szereplő Díjtáblázatban feltüntetett extra km díjat is köteles megfizetni.

Amennyiben Felhasználó utazása több napot érint, úgy Szolgáltató a teljes útra nézve veszi figyelembe a napidíjban foglalt km mennyiséget (100 km), így a Felhasználó az utazása végén az egyes napokra járó, napidíjban foglalt összesített km mennyiséget meghaladóan megtett kilométerre köteles csak extra km díjat fizetni.

/Például:

Felhasználó összesen 2 nap alatt utazott 220 km-t.

Függetlenül attól, hogy a 200 km-t már az első, vagy csak a második napon tette meg, összesen naponta 100 km áll rendelkezésére a napidíj áráért, így Szolgáltató csak a maradék 20 km-re számít fel extra km díjat. /

7.7.2 Amennyiben a 24 órát meghaladó utazás esetén a Felhasználó által ténylegesen leautózott idő alapján fizetendő (24 órát meghaladó) percdíjak összege és az új megkezdett napra fizetendő napidíj összege között különbség állna fenn, úgy az Felhasználó részére kérésére visszatérítésre kerül.

7.7.3 Maximális napidíj összege tartalmazza az utazás bérleti díját – így esetlegesen az utazás felfüggesztése során fizetendő bérleti díjat is - a Limo zónán belüli parkolás díját, azonban nem tartalmazza az esetlegesen felmerülő plusz díjakat (pl. Reptéri díj, Lupa Beach díj, extra kilométerdíj)

7.7.4 A gépjárműre Felhasználó köteles megfizetni az úthasználati díjat (autópályadíjat), amennyiben Pest megye területén kívüli autópályát vesz igénybe Smart fortwo, Smart forfour, Kia Picanto, Fiat 500, Dacia Spring, illetve Volkswagen Up vagy e-Up modellek esetén „D1” díjkategóriában. A Szolgáltató éves, országos autópályamatricát biztosít a Mercedes A, Mercedes CLA és CLA Shooting Brake, Hyundai Kona Electric, BMW i3, Opel Astra és Opel Combo Cargo gépjárművekre.

7.7.5 Amennyiben a jármű hatótávja olyannyira lecsökken, hogy nem elegendő a Limo-zónába való visszatéréshez, a Felhasználó jogosult a jármű megtankolására, illetve feltöltésére.

A benzinnel működő gépjárművekbe (VW Up, Kia Picanto, Fiat 500, Opel Astra, Mercedes A, Mercedes CLA, Mercedes CLA Shooting Brake: EVO 95), valamint a dízelgázolajjal működő gépjárművekbe (Opel Combo Cargo: EVO Diesel) Felhasználó a Szolgáltató költségén a gépjármű típusának megfelelő üzemanyagot tud tankolni a gépjárművekben található Üzemanyagkártya segítségével. Felhasználó a tankolás megkezdése előtt Szolgáltató Ügyfélszolgálatán tud PIN kódot igényelni az Üzemanyagkártyához. Tankolást abban az esetben indít a Szolgáltató, amennyiben a Felhasználó nem rendelkezik kintlévőséggel a Szolgáltatóval szemben. Az üzemanyagkártya kizárólag MOL üzemanyagtöltő-állomásokon, illetve kizárólag EVO 95 típusú benzin, valamint EVO Diesel típusú dízelgázolaj vásárlására jogosít. Az üzemanyagkártya maximális napi limitje 40.000,- Ft, azaz Felhasználó ezt az összeget tudja felhasználni naponta. Az ezen összegen felüli tankolás díját a Felhasználó köteles megtéríteni, Szolgáltató azért felelősséggel nem tartozik.

Az üzemanyagkártya kizárólag annak a Gépjárműnek a tankolására használható, melyhez technikailag regisztrálásra került. Felhasználó az üzemanyagkártya elvesztéséért, megrongálásáért felelősséggel tartozik, köteles az okozott kárt Szolgáltató részére megtéríteni.

Szolgáltató ebben az esetben 3. sz. mellékletben rögzített ügyintézési díjat is jogosult Felhasználó részére kiterhelni. Amennyiben visszaélés történik az üzemanyagkártyával, Szolgáltató a 3. sz. mellékletben rögzített díjat is jogosult a Felhasználó részére kiterhelni.

Felhasználó az indulását megelőzően ellenőrizni köteles, hogy az érintett járműhöz rendelt Üzemanyagkártya a kesztyűtartóban megtalálható-e. Amennyiben a kártya a járműben nem található meg, úgy azt Felhasználó köteles jelezni az Ügyfélszolgálat számára.

Amennyiben megállapítást nyer, hogy a Felhasználó nem a gépjárműre előírt típusú üzemanyagot (azaz nem benzint) tankolt, köteles az ebből eredő kárt a Szolgáltató részére megtéríteni.

Felhasználó az elektromos gépjárműveket a Szolgáltató költségén a MOL Plugee elektromos üzemanyag-töltő állomásain feltöltheti. A Szolgáltató kizárólag a MOL Plugee elektromos üzemanyag-töltő állomásain tudja a töltést térítésmentesen elindítani. Szolgáltató a töltéshez töltőkábelt biztosítani nem tud. Felhasználó az autó töltésének elindításához az Ügyfélszolgálatot tudja értesíteni. Töltést abban az esetben indít a Szolgáltató, amennyiben a Felhasználó nem rendelkezik kintlévőséggel a Szolgáltatóval szemben. A töltés maximális időtartama 2 óra, ezen idő lejártá után automatikusan leállításra kerül a töltés. Amennyiben Felhasználó elektromos üzemanyag-töltőállomáson fejezi be a bérletet, tehát a gépjárművet ott hagyja, úgy Szolgáltató a 3. sz. mellékletben ezen esetre rögzített díjat jogosult Felhasználó részére kiterhelni.

7.7.6 A Felhasználó felelőssége, hogy a jelen ÁSZF által előírtaknak megfelelően és minimum a Limo-zónába visszatéréshez elegendő hátralevő hatótávval rendelkező járművet béreljen ki a Mobil Applikáción keresztül – elkerülve ezzel azt az esetet, hogy útközben a jármű leálljon. Jelen kötelezettség megszegése súlyos szerződésszegésnek minősül. A Szolgáltató nem vállal felelősséget abban az esetben, ha bérlet során az autó hatótávja olyannyira lecsökken, hogy a Felhasználó nem tudja az autót a Limo-zónába visszahozni.

7.7.7 Amennyiben Felhasználó a 7.1.4 pontban meghatározott maximális bérleti időtartamot a Szolgáltató engedélye nélkül átlépi és a járművet a jóváhagyott időtartamon belül nem hozza vissza a Limo zónába, Szolgáltató fenntartja a jogot arra, hogy Felhasználó bérletét bármikor egyoldalúan befejezze, illetve a 3.sz. mellékletben meghatározott maximális bérleti idő túllépése miatt kiszabható díjat is felszámolja.

7.7.8 Felhasználó a Gépjárművet kizárólag Magyarország területén jogosult, használni, amennyiben a Gépjárművel az ország területét elhagyja, Szolgáltató a 7.1.4 pontnak megfelelően a 3.sz. mellékletben meghatározott határátlépési díjat terheli ki Felhasználó részére.

7.7.9 Felhasználó a járművet a 7.1.23 pontban leírtaknak megfelelően tudja felfüggeszteni, amennyiben a bérletet még nem fejezné be, csupán szüneteltetné. Amennyiben ezt nem teszi meg, úgy a bérlet a 7.1.23 pontban leírtak alapján biztonsági okokból befejezésre kerül a Szolgáltató által.

## **7.8 Limozás kiemelt zónába**

7.8.1 Szolgáltató időszakosan vagy állandó jelleggel elérhető, ún. kiemelt zónákat is elérhetővé tesz Felhasználó részére. A kiemelt zónákban zónától függően a 3. sz. mellékletben feltüntetett „Kiemelt zónadíjat” szükséges megfizetni.

A kiemelt zónák és vonatkozó zónadíjak a mobil applikációban „P” betűvel jelölve ismerhetőek fel, illetve a kiemelt zónák jegyzéke a vonatkozó zónadíjakkal itt érhető el: <https://www.mollimo.hu/legal>

7.8.2 Felhasználó a kiemelt zónába, illetve kiemelt zónából történő utazása során jelen 7.8. pontban meghatározott speciális szabályokat jelen ÁSZF egyéb pontjaival összhangban köteles alkalmazni.

7.8.3 Amennyiben Felhasználó az utazását a kiemelt zónában kezdi meg, illetve a kiemelt zónában fejezi be, úgy Szolgáltató az utazás egyéb költségein túl zónától függően jogosult a 3. sz. mellékletben rögzített „Kiemelt zónadíjat” is felszámolni (zóna területén történő utazás megkezdése és utazás befejezése esetén is), amely díj az utazás befejezése után azonnal az utazás összegéhez adódik, ezzel megemelve az utazás végösszegét.

7.8.4 Felhasználó köteles a kiemelt zónák területét, különösen de nem kizárólagosan a Szolgáltató részére dedikált parkolóhelyeket rendeltetésszerűen használni, állagát megóvni, a kiemelt zónák területén bizonyítottan a Felhasználó által okozott károkért felelősséggel tartozik.

## 8. Adatvédelem

8.1 A Felhasználó adatainak kezelésére vonatkozó részletes rendelkezéseket és adatvédelmi tájékoztatót az [1. számú melléklet tartalmazza](#).

8.2 Szolgáltató a Felhasználó rendelkezésre bocsátott adatait a mindenkor hatályos – európai uniós, így különösen AZ EURÓPAI PARLAMENT ÉS A TANÁCS (EU) 2016/679 RENDELETE (2016. április 27.) a természetes személyeknek a személyes adatok kezelése tekintetében történő védelméről és az ilyen adatok szabad áramlásáról, valamint a 95/46/EK rendelet hatályon kívül helyezéséről (általános adatvédelmi rendelet, továbbiakban: GDPR) és magyar – jogszabályi rendelkezéseknek megfelelően kezeli.

8.3 A Felhasználó jelen ÁSZF elfogadásával kifejezetten hozzájárul adatainak az ÁSZF-ben és az 1. számú mellékletben meghatározottak szerinti kezeléséhez.

## 9. Értesítések

### *Értesítés tértivevényes levél útján*

Amennyiben a szerződés valamely jognyilatkozat megtételéhez tértivevényes levél útján történő kézbesítést ír elő és a címzett Fél a jelen szerződésben meghatározott értesítési címére, illetve ennek hiányában székhelyére küldött tértivevényes levelet bármely okból nem veszi át, a levél kézbesítését ismételten meg kell kísérelni. A megismételt kézbesítés sikertelensége esetén a levél a megismételt feladástól számított 5 (öt) nap elteltével kézbesítettnek tekintendő.

### *Értesítés elektronikus úton*

A szerződés teljesítésével összefüggő információkról a Felhasználó és a Szolgáltató elektronikus úton – a Szolgáltató Ügyfélszolgálatának e-mail címén, illetve a Felhasználó által megadott e-mail címen – értesítik egymást.

A fenti e-mail címekre és e-mail címekről elektronikus formában, e-mailen küldött értesítés visszaigazolás hiányában a küldéstől számított egy nap elteltével kézbesítettnek tekintendő.

Az elektronikus formában, e-mail-ben küldött, a szerződés szerinti értesítések, visszaigazolások hivatalos, illetve cégszerű aláírás és ezt helyettesítő azonosítás nélkül jutnak el a Felhasználóhoz, illetve a Szolgáltatóhoz, amelyet a Felek tudomásul vesznek, és ellenkező bizonyításig elfogadottnak tekintenek.

A szerződésben rögzített szabályoknak megfelelően létrehozott e-mailek tekintetében Felek sem bíróságok, sem más hatóságok előtt nem hivatkozhatnak arra, hogy azok nem felelnek meg a Szolgáltató vagy a Felhasználó nevében tett írásos dokumentumok követelményeinek, kivéve, ha alkalmazására bizonyíthatóan, csalárd vagy egyéb jogellenes szándékkal került sor.



Abban az esetben, ha a küldő fél e-mailjével kapcsolatban vita merül fel a küldő személyét illetően, vagy a levél tartalmával kapcsolatban, a küldő felet terheli annak bizonyítása, hogy a levelet nem a feladóként megjelölt személy, vagy nem a megérkezett tartalommal küldte el.

Felek kijelentik, hogy az alkalmazandó e-mail levelezési rendszert a szerződés aláírásának időpontjában biztonságosnak és alkalmasnak tekintik, és egyben vállalják, ha a működés során a rendszer biztonságát tudomásuk szerint veszély fenyegeti, e tényről, ismeretről haladéktalanul tájékoztatják a másik felet. Felek a késedelmes tájékoztatásból eredő károkért felelősséggel tartoznak.

Felek megállapodnak, hogy az elektronikus úton küldött levél (e-mail) csak abban az esetben minősül hivatalos kapcsolattartási formának, ahol és amennyiben ezt jelen Szerződés kifejezetten megengedi.

## **10. Felelősség**

### **10.1 Szolgáltató felelőssége:**

10.1.1 A Szolgáltató nem vonható felelősségre a Felhasználó által a jelen ÁSZF rendelkezéseinek megszegéséből adódó következmények miatt, így különösen a Felhasználó által a Szolgáltatás nem rendeltetésszerű igénybevételével, valótlan adatok megadásával összefüggésbe hozható, valamint a Felhasználó magatartása, a Felhasználó által a regisztráció során elfogadott szabályok, stb. megsértésével összefüggő események miatt.

10.1.2 A Szolgáltató kizárólag súlyos gondatlansága, illetve szándékossága következtében előállott károkért felel az alábbi rendelkezések szerint.

10.1.3 Szolgáltató semmilyen felelősséget nem vállal olyan közvetlen és közvetett károkért, amelyek a Szolgáltatás használatából erednek, kivéve, ha ezek a Szolgáltatónak felróható súlyos gondatlanság vagy szándékosság következményei.

10.1.4 A Szolgáltató, illetve képviselői vagy munkatársai az ÁSZF-ben foglalt előírásokat sértő szándékos magatartásából eredő károk viselésére vagy megtérítésére a Felhasználó nem kötelezhető, az ilyen károk bekövetkezéséért a Szolgáltató felelős.

10.1.5 A Szolgáltató, illetve képviselői vagy munkatársai súlyosan gondatlan magatartásából (mulasztásából) eredő károkért a Szolgáltató csak akkor felel, ha a kár bekövetkezése a magatartás tanúsításakor (mulasztáskor) előre látható volt, és a magatartás a Felhasználó és a Szolgáltató között fennálló jogviszonyból fakadó lényeges kötelezettséget sért. Lényegesnek minősítendő ebből a szempontból minden az ÁSZF-ben vállalt, és olyan kötelezettség, amelynek teljesítése a Szolgáltatás érintett Felhasználó általi igénybevételéhez elengedhetetlen. A jelen bekezdésben foglalt korlátozás nem alkalmazandó az életet, testi épséget, egészséget károsító, felróható magatartásért való felelősségre.

10.1.6 A Szolgáltató az ellenőrzési körén kívül eső körülménynek betudhatóan bekövetkező károk viselésére vagy megtérítésére nem kötelezhető, ha a kár bekövetkezése a szerződés megkötésekor nem volt előre látható.

10.1.7 A Szolgáltató nem vonható felelősségre technikai zavarokért, így például, de nem kizárólag internet vagy GPS hálózati kimaradásért.

10.1.8 Szolgáltató nem vállal felelősséget a Mobil Applikáció vagy a Weboldal használatából, nem megfelelő működéséből, vagy a Mobil Applikáció vagy a Weboldal bármely részének vagy tartalmának törléséből eredő károkért.

10.1.9 A Szolgáltató kártérítése nem terjed ki a káresemény következtében elmaradt hasznokra és a következménykára. A jelen bekezdésben foglalt korlátozás nem alkalmazandó az életet, testi épséget, egészséget károsító, felróható magatartásért való felelősségre és a Szolgáltató szándékos magatartásából eredő károkozásra.

## 10.2 Felhasználó felelőssége

**10.2.1 A Felhasználó az ÁSZF-ben foglalt előírások megszegéséből eredő, így különösen, de nem kizárólagosan az általa igénybe vett gépjárműben keletkezett minden kár viselésére vagy megtérítésére köteles.**

**Felhasználó mentesül a felelősség alól, ha bizonyítja, hogy a szerződésszegést ellenőrzési körén kívül eső, a szerződéskötés időpontjában előre nem látható körülmény okozta, és nem volt elvárható, hogy a körülményt elkerülje vagy a kárt elhárítsa.**

### 10.2.2 Felelősség a gépjárműben okozott károkért

**Felhasználó gépjárműben okozott károkért való felelőssége az alábbiak szerint alakul: amennyiben jelen ÁSZF ettől eltérően nem rendelkezik, úgy a Felhasználó gépjárműben okozott károkért való felelőssége káreseményenként a teljes kár összegének 10%-áig, de minimum 300.000 Ft, azaz háromszázezer forint összegig terjed.**

**Az autó két esetben totálkárosnak minősíthető az autó tulajdonosa, a MOL Fleet Solutions Kft. által:**

- 1. Gazdasági totálkár: amennyiben a Felhasználó a gépjárműben olyan mértékű sérülést okoz, hogy a helyreállításnak a nettó (ÁFA nélkül számított) költsége meghaladja a gépjármű baleset időpontjában érvényes eladási Eurotax szerinti értékének 70%-át**
- 2. Műszaki totálkár: amennyiben a Felhasználó a gépjárműben olyan mértékű sérülést okoz, hogy az műszakilag javíthatatlan állapotba kerül. (pl.: olyan részek sérültek, amelyek a helyreállítás után már nem tudnák maradéktalanul betölteni működésbeli vagy biztonsági funkciójukat.)**

**Műszaki vagy gazdasági totálkár esetén Szolgáltató saját költségén vállalja független kárszakértő megbízását, aki a keletkezett kár és javítási kalkuláció összegének felülvizsgálatát végzi.**

**A Felhasználó által okozott kár meghatározása során a Szolgáltató különösen az alábbi tételeket veszi figyelembe:**

**Műszaki vagy gazdasági totálkárnak nem minősülő károkozás esetén:**

- **a Szolgáltató által az AUDATEX javítási kalkulációja vagy a javítási tényszámla alapján meghatározott összeg**
- **baleset következtében esetlegesen felmerülő szállítási költség**
- **esetleges jogi eljárás költségei (amennyiben a Felhasználó kártérítési felelősségét nem ismeri el, de azt a bíróság jogerősen megállapítja)**

**Műszaki vagy gazdasági totálkárnak minősülő károkozás esetén:**

- **a gépjármű pótlásának értéke, azaz amely összegért Magyarországon egy azonos típusú, felszereltségű, évjáratú, futásteljesítményű, műszaki állapotú, jogállású járművet a káresemény időpontjában meg lehet vásárolni – maximum a**

magyarországi Eurotax-katalógus alapján számított érték. Ezen összeg csökkentendő a gépjármű maradvány (roncs) értékével. Cascos kárrendezés esetén a biztosító által nem térített kárösszeg.

- Szolgáltató által a gépjárművek üzemeltetője, a MOL Fleet Solutions Kft. részére fizetendő alábbi tételek: évfordulóig esedékes cégautóadó, súlyadó, KGFB díj
- baleset következtében felmerülő szállítási költség
- esetleges jogi eljárás költségei (amennyiben a Felhasználó kértérítési felelősségét nem ismeri el, de azt a bíróság jogerősen megállapítja)

Felhasználó köteles a gépjárműben keletkezett teljes kárt megtéríteni az alábbi esetekben:

- a kár bekövetkeztében súlyos gondatlanság vagy szándékosság terheli
- a gépjárművet az adott gépjármű kategóriára érvényes vezetői engedély nélkül vezette
- a gépjárművet vezető személy nem egyezik meg a regisztrált Felhasználói adatok által igazolt személlyel, így:
  - o a gépjármű vezetését más személy (más személy jelenti egyben a más Felhasználót is) részére átengedte
  - o a belépési adatait: felhasználónevét és jelszavát szándékosan vagy gondolatlanul más személlyel megosztotta, harmadik személy (akár más Felhasználó) részére hozzáférhetővé vált
- a gépjárművet alkohol, kábítószer (abszolút tilalom) hatása alatt vezeti
- a gépjárművet más tudatmódosító szer hatása alatt vezeti, mely vezetési képességét befolyásolhatja
- közlekedési szabályokat súlyosan megszegi
- a gépjárművet nem a közúti közlekedés szokásos szabályainak megfelelően használja (pl. gyorsulási versenyre használja, farol, driftel, veszélyesen manőverezik)
- a gépjárművet szabálysértés vagy bűncselekmény elkövetésével összefüggésben használja
- a gépjárművet engedély nélkül átalakítja (pl. tartozékot, alkatrészt kisserel, matricát leszed)
- a gépjárműveket szándékosan vagy súlyosan gondatlanul rongálja
- baleset, vagy károkozás helyszínéről Szolgáltató értesítése és megvárása nélkül távozik,
- a kárbejelentő és baleseti bejelentő dokumentumot nem tölti ki, Szolgáltatóval nem működik együtt az ÁSZF 10.2.15. pontja alapján
- egyéb, jelen ÁSZF-ben rögzített, szerződésszegő és/vagy azonnali hatályú felmondásra okot adó magatartást tanúsít

Fentiekén túl Felhasználó a jelen ÁSZF-ben rögzített egyes kötbértételek megtérítésére is köteles a 3. sz. mellékletben foglaltak szerint.

**10.2.3 Felhasználó felelős és szavatol azért, hogy a Szolgáltatást kizárólag úgy vegye igénybe, amely rendeltetésszerű használat követelményeinek, és a mindenkor hatályos, jogszabályi előírásoknak és szabványoknak mindenben megfelel.**

**Így különösen – de nem kizárólag – Felhasználó a Szolgáltatás igénybevételével szavatolja, hogy a Szolgáltatás igénybevételekor járművezetésre alkalmas állapotban van, illetve a Szolgáltatás igénybevételének időpontjában érvényes járművezetői engedéllyel rendelkezik, valamint, hogy a jármű bérletét megfelelő műszaki, a következő Felhasználó(k) számára használatra alkalmas állapotban fejezi be.**

10.2.4 Amennyiben Felhasználó elmulasztja annak ellenőrzését, hogy az általa kibérelt gépjármű alkalmas-e a rendeltetésszerű használatra, vagy észleli ugyan a gépjármű rendeltetésszerű használatra való alkalmatlanságát -különösen, de nem kizárólagosan, hogy a gumibroncs defektes-e -, de ennek ellenére azt elviszi és használja, akkor a gépjármű rendeltetésszerű használatra való alkalmatlanságából eredő minden kockázatot a Felhasználó viseli, és felel a gépjármű rendeltetésszerű használatra való alkalmatlanságából eredő kárért. Bizonyítottan a felhasználónak felróható okból okozott defektes gumibroncs esetén Szolgáltató a defektes gumibroncs javítási költségét, valamint a 3. sz. mellékletben feltüntetett ügyintézési díjat is jogosult felhasználóra terhelni.

10.2.5 Felhasználó köteles a Mobil Applikáción keresztül jelezni Szolgáltató felé a gépjármű előző Felhasználójának az ÁSZF-be ütköző gépjármű használatára utaló információkat, továbbá azt is, amennyiben harmadik személyek általi rongálásra utaló jeleket észlel a gépjárművön. Szolgáltató bizonyítottság esetén megteszi a szükséges intézkedéseket.

10.2.6 Felhasználó felelős és szavatol azért, hogy a Mobil Applikációt és a Weboldalt rendeltetés-szerűen, az ÁSZF-ben foglaltaknak megfelelően használja. A nem rendeltetésszerű használatból eredő minden kárért a Felhasználó felel. A Felhasználó köteles biztosítani a Felhasználói Neve és Jelszava titkosságát, betartani az értesítésekre vonatkozó rendelkezéseket, illetve szavatol azért, hogy az általa megadott adatok a valóságnak megfelelnek. Felhasználó a regisztrált adataira vonatkozóan naponta maximum egy alkalommal küldhet a Szolgáltatónak módosítási kérelmet, amelyet a Szolgáltató a kérelem beérkezésétől számított 24 órán belül kezel.

10.2.7 Szolgáltató által az ÁSZF előírásainak megsértése esetén alkalmazott felmondásból származó minden költség, kár és egyéb hátrányos jogkövetkezmény kizárólag a szerződésszegő Felhasználót terheli.

10.2.8 A Felhasználó a Felhasználói fiókja feletti rendelkezést, továbbá a kibérelt gépjármű vezetését nem engedheti át harmadik személynek. A gépjárművet kizárólag az Egyedi Bérleti Szerződést kötő Felhasználó vezetheti. Felhasználó felel a Felhasználói fiók feletti rendelkezés, illetve a kibérelt gépjármű vezetésének átadásból származó valamennyi kárért, valamint köteles a 3. sz. mellékletben meghatározott díj megfizetésére is.

10.2.11 A Felhasználó köteles a Szolgáltatót haladéktalanul értesíteni, amennyiben járművezetői engedélyét bevonják, vagy arra vonatkozóan bármilyen korlátozás lép életbe. Amennyiben a Felhasználó járművezetői engedélyét bevonják vagy Felhasználóval szemben járművezetéstől való eltiltást léptet a bíróság vagy az arra illetékes hatóság életbe, úgy Szolgáltató a Felhasználó Felhasználói Fiókját a fenti intézkedés hatályának idejére felfüggeszti.

10.2.12 Felhasználó köteles a gépjárművet az Egyedi Bérleti Szerződés szerinti maximum 72 órás bérleti idő elteltével a LIMO-zónában szabályszerűen lezárni és leparkolni. A LIMO-zónában való szabályszerű lezárásig a Felhasználó köteles a Bérleti díjat megfizetni, illetve a kárfelelősség is őt terheli.

10.2.13 Amennyiben a gépjármű sérülése vagy hibája okán, vagy a Felhasználó által elkövetett közlekedési szabályokat sértő magatartás következtében, illetőleg annak betudhatóan, hogy az Egyedi Bérleti Szerződés valamilyen okból a LIMO-zónán kívül szűnt meg, a gépjármű elszállítása illetőleg Szolgáltatási Területre történő visszaszállítása indokolt, az érintett Felhasználó a Szállítás Költségét és az ügyintézési díjat köteles megtéríteni Szolgáltatónak.

10.2.14 A közúti közlekedés szabályainak Felhasználó általi megsértésével összefüggésben kiszabott bármely bírság, díj, pótdíj vagy egyéb költség (továbbiakban: bírság) megfizetésére Felhasználó köteles. A bírság(ok) összegét a Szolgáltató a vonatkozó döntés, határozat, tájékoztatás, felszólítás vagy egyéb, bírság fizetésére kötelező dokumentum kézhezvételét követően jogosult kiterhelni a Felhasználóra.

Szolgáltató jogosult a bírság kiterhelésére abban az esetben is és nem tudja figyelembe venni Felhasználónak azt, a nem megfelelő parkolás miatti bírság kiterhelésekor tett, utólagos jelzését, hogy amiatt nem tudott a gépjárművel másik, megfelelő helyre parkolni, mert Felhasználó 20 km alatti hatótávval zárta le az útját és ezt követően már nem jelent meg a gépjármű a bérelhető gépjárművek között a Mobil Applikációban. Az, hogy Felhasználó eredetileg nem szabályosan parkolt, megalapozza a bírság kiterhelhetőségét.

A bírsággal kapcsolatos ügyintézés időtartama az illetékes szerv eljárásrendjétől függ.

10.2.15 Felhasználó köteles a rendőrséget, valamint Szolgáltatót azonnal értesíteni, amennyiben a gépjármű közúti balesetben érintetté válik. Felhasználó köteles a helyszínen a rendőrség képviselőit megvárni. Az eseményről, az eset körülményeinek és a felmerült károknak a részletezésével jegyzőkönyvet kell felvenni. A gépjármű kárbejelentő nyomtatvány a baleset helyszínén kötelezően kitöltendő. Amennyiben a Felhasználó elhagyja a baleset helyszínét a Szolgáltató értesítése nélkül, vagy ha bármely oknál fogva nincs lehetőség a helyszínen a kárbejelentő nyomtatvány kitöltésére, úgy azt a Felhasználó a Szolgáltató által történő megküldéstől számított 5 naptári napon belül köteles a Szolgáltató számára előzetesen egyeztetett formában és módon, kitöltve, aláírva megküldeni. Amennyiben Felhasználó a jelen ÁSZF-ben meghatározottak és előzetesen egyeztetettek szerint elhagyja a baleset helyszínét vagy nem küldi meg Szolgáltató felé a kitöltött, aláírt kárbejelentő nyomtatványt, úgy a 3. sz. melléklet szerinti "Biztosítási ügyintézés hátráltatása esetén fizetendő díjat" is köteles megfizetni.

10.2.16 Amennyiben a Felhasználó által megkötött Egyedi Bérleti Szerződés időtartama alatt ért kár okozója a gépjárműben esett kár vonatkozásában a kártérítést Felhasználó felé teljesíti, úgy Felhasználó köteles azt Szolgáltató részére banki átutalással, kártérítés címén megfizetni. Jelen kártérítés Szolgáltató felé való megfizetése nem jelenti, hogy a Szolgáltató nem követelheti az ezen összegen felül felmerült kárait Felhasználótól.

## **11. Keretszerződés megszüntetése**

11.1 A Felhasználó jogosult írásban a Felhasználói Fiókjának törlését kérni és így a Keretszerződést indokolási kötelezettség nélkül felmondani. A Keretszerződés a Felhasználói Fiók törlésével megszűnik.

A felmondást e-mailben vagy postai úton írásban, tértivevényes levélben kell a másik fél részére eljuttatni.

Szolgáltató jogosult a Keretszerződést írásban, 30 napos felmondási idő közbeiktatásával indokolási kötelezettség nélkül felmondani. A felmondási idő elteltével a Keretszerződés megszűnik.

A felmondást e-mailben vagy postai úton írásban, tértivevényes levélben kell a másik fél részére eljuttatni.

A Szolgáltató a Keretszerződés megszűnésének napján a Felhasználó Felhasználói Fiókját törli.

**11.2** Jelen pontban foglalt események bekövetkezése esetén a Szolgáltató jogosult a Keretszerződést akár azonnali hatállyal is, kártérítési kötelezettség nélkül felmondani (továbbiakban: rendkívüli felmondás):



- a) Felhasználó nyilatkozatával vagy magatartásával/eljárásával sérti a Szolgáltató jó hírét, üzleti tisztességét,
- b) **Felhasználó a szolgáltatás használata során a 10.2.2. pontban rögzített magatartást tanúsítja,**
- c) Felhasználó a szerződésben (jelen ÁSZF-ben) foglalt bármely kötelezettségét megszegi, különösen, de nem kizárólag, ha a Felhasználói Fiókjával kapcsolatban valótlan adatokat ad meg.

A Szolgáltató rendkívüli felmondása esetén a Felek a felmondás hatályának napjáig nyújtott Szolgáltatást - beleértve a szerződésszegést és a következményeit is - kötelesek egymással szemben elszámolni.

Rendkívüli felmondás esetén a Szolgáltató fenntartja magának a jogot a szerződésszegésből eredő jogai érvényesítésére, ideértve a kárai megtérítésére való jogot is.

11.3 Szolgáltató a rendkívüli felmondást az érintett Felhasználóval írásban, e-mailben, vagy postai úton, tértivevényes levélben közli. A jelen pont szerinti közlés és bejelentés tartalmazza az érintett Felhasználó nevét, a felmondás okát, a Felhasználó által megsértett ÁSZF rendelkezés megjelölését, a szerződésszegő magatartás rövid leírását, a Keretszerződés megszűnésének időpontját.

11.4 A Szolgáltató rendkívüli felmondása esetén minden a Keretszerződés alapján kötött Egyedi Bérleti Szerződés a felmondás közlésének időpontjában megszűnik, a Szolgáltató a Felhasználó Felhasználói Fiókját törli és – a Szolgáltató egyedi döntése szerint – a Felhasználót a felmondáskor meghatározott időtartamra a Szerződésszegő Felhasználók Listájára helyezheti.

11.5 Az a Felhasználó, akit a Szolgáltató a Szerződésszegő Felhasználók Listájára helyezett, nem köthet új Keretszerződést a Szolgáltatóval. A Felhasználó külön, az Ügyfélszolgálat postacímére küldött írásbeli, tértivevényes levélben kérheti a Szerződésszegő Felhasználók Listájáról való törlését. A Szolgáltató a kérelem elbírálásáról harminc (30) napon belül írásban értesíti a Felhasználót. Szolgáltató a döntését nem köteles indokolni.

11.6 Amennyiben a Felhasználó az adatainak törlését kéri Szolgáltatótól, úgy a szerződés az adatok törlésére való felhívás beérkezésének napján megszűnik.

11.7 A jelen fejezet szerint e-mailben küldött felmondásra a 9. pont „Értesítés elektronikus úton” rendelkezései irányadók.

## **12. Panaszkezelés, ügyfélszolgálat**

12.1 A Felhasználó panaszával írásban vagy szóban az Ügyfélszolgálathoz fordulhat az Ügyfélszolgálat postai vagy e-mail címén, illetve telefonszámán.

12.2 Amennyiben a Felhasználó panaszát szóban terjeszti be az Ügyfélszolgálaton, úgy arról az Ügyfélszolgálat jegyzőkönyvet vesz fel és annak egy másolati példányát személyesen átadja a Felhasználónak vagy, telefonon előterjesztett panasz esetén, a panaszra kialakított válasz megküldésével egyidejűleg adja át a Felhasználónak.

12.3 A panaszról felvett jegyzőkönyv az alábbiakat tartalmazza:

- a) Felhasználó neve, lakcíme,

- b) a panasz előterjesztésének helye, ideje, módja,
- c) a Felhasználó panaszának részletes leírása, a fogyasztó által bemutatott iratok, dokumentumok és egyéb bizonyítékok jegyzéke,
- d) a vállalkozás nyilatkozata a Felhasználó panaszával kapcsolatos álláspontjáról, amennyiben a panasz azonnali kivizsgálása lehetséges,
- e) a jegyzőkönyvet felvevő személy és - telefonon vagy egyéb elektronikus hírközlési szolgáltatás felhasználásával közölt szóbeli panasz kivételével - a Felhasználó aláírása,
- f) a jegyzőkönyv felvételének helye, ideje,
- g) telefonon vagy egyéb elektronikus hírközlési szolgáltatás felhasználásával közölt szóbeli panasz esetén a panasz egyedi azonosítószáma.

12.4 Szolgáltató telefonos ügyfélszolgálatot tart fent, melynek során az ügyfélszolgálatl folytatott telefonbeszélgetés rögzítésére kerül sor, melynek célja, hogy Szolgáltató fogyasztói jogvita esetén hitelt érdemlően rekonstruálni tudja az eseményeket.

Abban az esetben, ha a Felhasználó durván beszél, obszcén kifejezéseket használ, sértegeti az ügyfélszolgálati munkatársat vagy a Szolgáltatót, Szolgáltató jogosult a hívás megszakítására.

12.5 Szolgáltató a panaszra vonatkozó érdemi válaszát a Felhasználónak harminc (30) napon belül e-mailen vagy írásban, postai úton, tértivevényes levélben megküldi. A panaszt elutasító álláspontját Szolgáltató indokolni köteles.

12.6 A Szolgáltató a panaszt vagy az arról felvett jegyzőkönyvet és az érdemi válasz másolati példányát 3 (három) évig köteles megőrizni, és azt az ellenőrző hatóságoknak kérésükre bemutatni.

12.7 Fogyasztói jogvita esetén Felhasználó a lakóhelye vagy tartózkodási helye szerint illetékes békéltető testületekhez fordulhat. A békéltető testületek székhelyét, telefonos elérhetőségét, internetes elérhetőségét és levelezési címét megtalálja a [https://fogyasztovedelem.kormany.hu/#/hova\\_fordulhatok](https://fogyasztovedelem.kormany.hu/#/hova_fordulhatok) honlapon.

12.8 A panasz elutasítása esetén a Szolgáltató köteles a Felhasználót írásban tájékoztatni arról, hogy panaszával - annak jellege szerint - mely hatóság vagy békéltető testület eljárását kezdeményezheti. A tájékoztatásnak tartalmaznia kell továbbá az illetékes hatóság, illetve a fogyasztó lakóhelye vagy tartózkodási helye szerinti békéltető testület székhelyét, telefonos és internetes elérhetőségét, valamint levelezési címét. A tájékoztatásnak arra is ki kell terjednie, hogy a vállalkozás a fogyasztói jogvita rendezése érdekében igénybe veszi-e a békéltető testületi eljárást.

### **13. Egyéb rendelkezések**

#### **13.1 Vis Maior**

Nem minősül szerződésszegésnek, ha a szerződő Felek egyikének sem felróható okból (vis maior) a Felek bármelyike nem tudja teljesíteni a szerződésben foglalt kötelezettségeit. Vis maior körülménynek kell tekinteni azokat az előre nem látható és emberi erővel elháríthatatlan körülményeket (pl.: háború, földrengés, árvíz, tűzvész, terrorcselekmény, stb.), amelyek nem függnnek a Felek akaratától és közvetlenül akadályozzák az adott felet a szerződéses kötelezettségének teljesítésében.

13.2 Felek megállapodnak, hogy jelen szerződésben szabályozott valamennyi kérdést – ideértve a szerződés érvényességére, valamint a szerződéses kikötések, nyilatkozatok,

megállapodások és kötelezettségek kérdését is – a magyar jog szabályainak alkalmazásával kell eldönteni.

A jelen szerződésben kifejezetten fel nem jogosított harmadik személy a jelen szerződéssel kikötött szolgáltatás követelésére nem jogosult.

13.3 A Szolgáltató jogosult a szerződést vagy annak meghatározott részét (részeit) vagy a szerződésben meghatározott egyes jogokat vagy kötelezettségeket Felhasználó előzetes értesítése mellett harmadik személy részére átruházni. Felhasználó az átruházáshoz az ÁSZF elfogadásával visszavonhatatlanul hozzájárul. A hozzájárulás a szerződésátruházásról történt értesítésével válik hatályossá.

13.4 Jelen szerződéssel kapcsolatos minden vitás kérdést a Felek békés úton kísérelnek meg megoldani. A békés úton nem rendezhető vitás kérdéseket Felek a mindenkor hatályos Polgári Perrendtartás szerint hatáskörrel rendelkező, illetékes bíróság előtt rendezik.

13.5 Az fent felsorolt mellékletek a szerződés elválaszthatatlan részét képezik.

## **14. Az Általános szerződési feltételek Vállalati Ügyfelekre és üzleti Felhasználókra vonatkozó speciális rendelkezései**

Jelen fejezet a Szolgáltató által nyújtott Szolgáltatás Vállalati Ügyfelekre és Üzleti Felhasználókra vonatkozó speciális feltételeit tartalmazza. Jelen fejezet az ÁSZF többi részével együttesen, elsődlegesen azt kiegészítve értelmezendő. Amennyiben jelen fejezet és az ÁSZF egyéb része között ellentét áll fenn, úgy a Vállalati Ügyfelek és Üzleti Felhasználók vonatkozásában a jelen fejezet rendelkezései irányadók.

### 14.1 Fogalmak

Vállalati Ügyfél: a MOL LIMO-val Vállalati Keretszerződést kötő, a mindenkor hatályos Ptk. szerinti jogi személy, amely a Vállalati Keretszerződés alapján, saját költségviselése mellett jogosult a Szolgáltatás igénybevételét általa kiválasztott magánszemélyek részére biztosítani és ezen személyeket a MOL LIMO rendszerébe felvenni.

Üzleti Felhasználó: azon természetes személy, akit a Vállalati Ügyfél a Vállalati Keretszerződés alapján feljogosít arra, hogy a Vállalati Ügyfél költségviselése mellett a Szolgáltatást Üzleti Fiókkal az ÁSZF rendelkezéseinek megfelelően igénybe vehesse. Amennyiben az ÁSZF jelen fejezete ettől kifejezetten eltérően nem rendelkezik, úgy az Üzleti Felhasználóra az ÁSZF Felhasználóra vonatkozó rendelkezései irányadók.

Vállalati Keretszerződés: a MOL LIMO és a Vállalati Ügyfél között létrejött megállapodás, amely a MOL LIMO és a Vállalati Ügyfél Szolgáltatás használatával kapcsolatos jogait és kötelezettségeit szabályozza. Jelen ÁSZF a Vállalati Keretszerződés elválaszthatatlan részét képezi. Az Vállalati Keretszerződés törzsszövege és a jelen ÁSZF közötti eltérés esetén a Vállalati Keretszerződésben foglalt rendelkezések irányadók.

MOL-csoport: jelenti MOL Nyrt.-t továbbá mindazon társaságokat, amelyek legfőbb döntéshozó szervén a MOL Nyrt. közvetlenül vagy közvetve a szavazatok több mint 50%-ával rendelkeznek, vagy külön szerződésben rögzített többségi tulajdonosi vagy egyéb kontroll jogot gyakorol.

Ptk: 2013. évi V. törvény Polgári Törvénykönyv

<p>14.2. A Szolgáltatás igénybevételével kapcsolatos alapvető rendelkezések</p>
<p>14.2.1. A Vállalati Keretszerződés alapján Szolgáltató egyedi fizetési feltételek szerint, a Vállalati Ügyfél által meghatározott Üzleti Felhasználók számára biztosítja a Szolgáltatást a Vállalati Ügyfél költségviselése mellett.</p>
<p>14.2.2 A Szolgáltatás igénybevételének menete</p>
<p>A Vállalati Ügyfél részére a Szolgáltató ún. „céges profil” -t hoz létre a informatikai rendszerében. A Vállalati Ügyfelek részére biztosított ún. „front office” felület legfontosabb tulajdonságait ismertető dokumentum a Vállalati Keretszerződés 2. számú mellékletét képezi.</p>
<p>A Vállalati Ügyfél a céges profil adminisztrációjára „Üzleti tulajdonos” -i, valamint „Üzlet által delegált adminisztrátor” szerepkörbe jelölhet 1-1 fő munkavállalót, akiket Szolgáltató regisztrál a rendszerben (továbbiakban: Kijelölt Adminisztrátorok). A Kijelölt Adminisztrátorok listája a Vállalati Keretszerződés 3. számú mellékletét képezi.</p>
<p>A Vállalati Ügyfél céges profiljában a Kijelölt Adminisztrátorok vállalati e-mail címük alapján, Vállalati Ügyfél Üzleti Felhasználói pedig a közöttük egyeztetett e-mail cím alapján regisztrálhatják a rendszerbe. A Vállalati Ügyfél céges profiljából Üzleti Felhasználóit meghívja arra, hogy Üzleti Fiókot hozzanak létre. Az Üzleti Felhasználó erre vonatkozóan egy e-mail üzenetet kap a rendszerből, amelyben szereplő linkre kattintva nyílik meg számára a lehetőség Üzleti Fiókjának létrehozására.</p>
<p>A Szolgáltatás igénybevételéhez szükséges, hogy a Vállalati Ügyfél egy, a társaság valamely vezető tisztségviselőjének nevére szóló üzleti bankkártyát regisztrálja a céges profilba. A Szolgáltatás díjának kifizetése erről a bankkártyáról kerül levonásra.</p> <p>A Szolgáltatás igénybevételének feltétele, hogy az Üzleti Felhasználó regisztráljon a Mobil Applikációban, továbbá az ÁSZF-ben és az Adatvédelmi Tájékoztatóban foglaltakat elfogadja, és magára nézve kötelezőnek ismerje el. Az Üzleti Felhasználó regisztrációja a Mobil Applikációban „Üzleti Fiók” -ként jelenik meg. Az Üzleti Felhasználónak – amennyiben rendelkezik privát regisztrációval – lehetősége van a Felhasználói Fiókja és az Üzleti Fiókja összekapcsolására a Mobil Applikációban.</p>
<p>14.3 A Vállalati Ügyfél jogai, kötelezettségei</p>
<p>14.3.1 Vállalati Ügyfél köteles a Szolgáltatás használatára jogosult Üzleti Felhasználók listáját naprakészen tartani, és azt naponta frissíteni. Szolgáltató nem vállal felelősséget a Jogosultak Listájára tévesen felvett vagy késedelmesen törölt Üzleti Felhasználók általi jogosulatlan használatából eredő díjtartozás, egyéb keletkezett költségek és esetleges károk bekövetkezése miatt. Vállalati Ügyfél az ebből eredő használati díjat, illetve minden egyéb költséget és okozott kárt köteles Szolgáltató részére megtéríteni.</p>
<p>14.3.2 Amennyiben Szolgáltató az Üzleti Felhasználó Felhasználói Fiókját az ÁSZF-ben foglaltak megsértése okán felfüggeszti, úgy ezt Szolgáltató a Vállalati Ügyfél felé jelzi, aki köteles az által megadott Üzleti Felhasználók Listájáról az Üzleti Felhasználót azonnali hatállyal törölni.</p>
<p>14.3.3 Vállalati Ügyfél köteles az általa feljogosított Üzleti Felhasználóknak által igénybe vett Szolgáltatás ellenértékét a Vállalati Keretszerződésben foglaltak szerint megfizetni.</p>

**14.3.4 Vállalati Ügyfél felelősséget vállal azért, hogy a Szolgáltatást igénybe vevő Üzleti Felhasználóinak az Üzleti Fiókjuk terhére történt utazásai vonatkozásában, az ÁSZF megszegése folytán keletkezett bármely bírságot, díjat, költséget vagy egyéb díjat (továbbiakban: bírság), a bizonyítottan az Üzleti Felhasználó által okozott közlekedési baleset esetén a gépjárműben keletkezett kárt (amely összeg az okozott kár 10%-a, de minimum 300.000 forint, azaz háromezer forint, a 10.2.2. pontban rögzítettek kizáró okok esetén pedig az okozott teljes kár összege), valamint az Üzleti Felhasználó által az ÁSZF megszegéséből adódóan fizetendő kártérítés összegét a Szolgáltatónak Szolgáltató írásbeli felhívására közvetlenül megfizeti. A bírság, illetve a kártérítési összeg Üzleti Felhasználó felé történő esetleges továbbterhelése, elszámolása a Vállalati Ügyfél feladata.**

14.3.5 Vállalati Ügyfél mindenkor köteles a megadott bankkártyájához vagy hitelkártyájához tartozó számláján megfelelő fedezet rendelkezésre állását biztosítani ahhoz, hogy az aktuális díjtételeket a Szolgáltató a Vállalati Ügyfél számlájáról levonhassa, valamint a Szerződés alapján a Vállalati ügyfelet terhelő bármely díj, bírság, költség vagy kártérítés fizetési kötelezettségének a levonásához is rendelkezésre álljon a megfelelő fedezet. Amennyiben a Vállalati Ügyfél nem tesz eleget az őt a Szerződés alapján terhelő bármely díj, bírság, költség vagy kártérítés fizetési kötelezettségének, Szolgáltató jogosult a rendszerben a Vállalati Ügyfél céges profilját a fizetési kötelezettség rendezéséig felfüggeszteni. A felfüggesztés időtartama alatt az Üzleti Felhasználók nem jogosultak Üzleti Fiókjukkal a Szolgáltatás igénybevételére.

14.3.6 Abból a célból, hogy a Vállalati Ügyfél ellenőrizni tudja, hogy az általa feljogosított Üzleti Felhasználó a Vállalati Ügyfél és az Üzleti Felhasználó között a Szolgáltatás használatával kapcsolatosan létrejött megállapodásnak megfelelő célból veszik igénybe a Szolgáltatást, a Vállalati Ügyfél kérésére a Szolgáltató a vonatkozó adatvédelmi előírások előírásaival összhangban átadhatja a Vállalati Ügyfélnek a vizsgálattal érintett Üzleti Felhasználó útvonal adatait. Az adatátadás feltétele, hogy a Vállalati Ügyfél a vonatkozó adatkezelési kötelezettségeket betartsa.

14.4 Árak, díjak, fizetési feltételek

14.4.1 Árak, Díjak

Az adott Vállalati Ügyfélre vonatkozó jelen ÁSZF 3. sz. mellékletétől eltérő Díjszabás a Vállalati Keretszerződés mellékletét képezi. A Szolgáltató a Vállalati Ügyfél részére ezen Díjszabáson túl minden megkezdett hónapra vonatkozóan havonta 5000 Ft + ÁFA értékben rendelkezésre állás díjat számol fel.

14.4.2 Elszámolás

A Vállalati Keretszerződés szerint *havonta* fizet a Vállalati Ügyfél a Szolgáltató részére. A Szolgáltató *havi* gyakorisággal a tárgyidőszaki Szolgáltatásokról összesítő elszámolást állít ki a Vállalati Ügyfél részére, melyet a Vállalati Keretszerződésben meghatározott szerződéses kapcsolattartója részére e-mailben küld meg. Szolgáltató az összesítő elszámoláshoz egy tételes kimutatást készít, amely tartalmazza az adott elszámolási időszakra vonatkozó tranzakciók során kiterhelt alapidíjakat és egyéb díjakat (így pl.: bírságok).



A Vállalati Ügyfél hozzájárul ahhoz, hogy a szerződésből származó lejárt tartozását - ha a Szolgáltatóval szemben követelése van - a követeléssel szemben a Szolgáltató a Szolgáltatások ellenértékeként beszámítsa.

Az Üzleti Felhasználók a Szolgáltatásról számlát nem kapnak, csak a Szolgáltatás igénybevételével kapcsolatos „Utazási összesítő” -t e-mail üzenetben megküldve, az utazást követően. Az Utazási Összesítő a Szolgáltatás igénybevételét igazoló, nem adóügyi bizonylat.

A számlát a Szolgáltatás Igénybevételéről szolgáltató állítja ki havi gyakorisággal. Szolgáltató az általános forgalmi adóról szóló 2007. évi CXXVII törvény 164. § -a értelmében a teljesítésekről havonta, a tárgyidőszaki teljesítésekről a tárgyidőszakot követő 15 napon belül gyűjtőszámlát bocsát ki.

#### 14.4.3 Elektronikus számlázás

Vállalati Ügyfél számára a számlázás módja elektronikus számlázás, amelyet Szolgáltató elektronikus úton továbbít a Vállalati Ügyfél részére. Elektronikus számlát a Szolgáltató az ÁFA törvény és a vonatkozó hatályos rendeletek alapján bocsát ki. Szolgáltató az e-számlát a Vállalati Ügyfél által a Vállalati Keretszerződésben rendelkezésre bocsátott e-mail címre küldi el. A Vállalati Ügyfél által megadott e-mail címre küldött e-számla az elküldéstől számított 5. napon a Vállalati Ügyfél által elfogadottnak minősül, amennyiben a Vállalati Ügyféltől nem érkezik ezzel ellentétes írásbeli információ. A Vállalati Ügyfél felelőssége, hogy amennyiben megváltozik az e-mail címe, úgy a változásról annak bekövetkezésétől számított 10 napon belül értesítse a Szolgáltató-t, az info@mollimo.hu email címre küldött értesítéssel.

A Szolgáltató által kibocsátott e-számla az ÁFA törvény vonatkozó követelményének megfelelő és tartalmazza a számla esetleges mellékleteit is. A Vállalati Ügyfél köteles az e-számlák megőrzési kötelezettségének lejártáig folyamatosan biztosítani azok megőrzését oly módon, amely kizárja azok utólagos módosítási lehetőségét, valamint védelmet nyújt azok törlése, megsemmisítése és sérülése ellen, továbbá kizárja a jogosulatlan hozzáférés lehetőségét. Abban az esetben, ha a Szolgáltató elektronikus levelezési rendszere meghibásodik (technikai akadályoztatás) és ellehetetlenül az e-számla küldése vagy fogadása, úgy a számla kiállítása papírra nyomtatva történik meg. A technikai akadályoztatás tényét az érintett fél - annak észlelése után - haladéktalanul köteles elsősorban szóban telefonon közölni a másik féllel a szerződésben szereplő kapcsolattartókon keresztül. A technikai akadályoztatás megszűnését követően felek ismét az e-számlázásra térnek vissza.

#### 14.4.4 Fizetési késedelem

Amennyiben a szerződés alapján fizetésre kötelezett Fél fizetési kötelezettségét annak esedékessége napjáig nem teljesíti, késedelembe esik, köteles a másik Félnek a lejárt összeg után, a késedelem idejére, azaz a késedelembe esés napjától a tényleges fizetés napjáig a mindenkor hatályos Ptk.-ban foglaltaknak megfelelő mértékű késedelmi kamatot fizetni.

A késedelembe eső Fél köteles a felhalmozódott késedelmi kamatot a kamatra jogosult Fél írásbeli felszólításának kézhezvételétől számított 8 napon belül megfizetni. A késedelmi kamat összegét 360 napos év figyelembevételével, a ténylegesen eltelt napok alapján számítják a szerződő felek.

A késedelmi kamatot a késedelmi kamat alapjául szolgáló összeg pénznemében kell megfizetni.

## 14.5 Reklamáció

A Szolgáltató a Szolgáltatás igénybevételével kapcsolatos reklamációt a kifogásolt tételt tartalmazó összesítő keltétől számított 30 napon belül tehet írásban a Vállalati Ügyfél, a 30 napos határidő jogvesztő. A reklamációval a Vállalati Ügyfél a Szolgáltató Vállalati Keretszerződésben meghatározott kapcsolattartójához fordulhat telefonon, levélben vagy e-mailben. A reklamációra a Szolgáltató az írásbeli bejelentés kézhezvételétől számított 30 munkanapon belül köteles írásban válaszolni. A válasz nem szükségszerűen jelenti a reklamáció lezárását.

Reklamáció esetén mind a Vállalati Ügyfél, mind a Szolgáltató köteles bemutatni a vonatkozó bizonylatok hiteles másolatait, ill. szükség esetén eredeti példányait. A reklamáció ténye a Vállalati Ügyfelet a Szolgáltatóval szemben fennálló fizetési kötelezettségei alól nem mentesíti.

Amennyiben a reklamáció elbírálásának eredményeképpen a Szolgáltató felelőssége kerül megállapításra, úgy a Vállalati Ügyfél pénzbeli visszatérítésre jogosult, s erről Szolgáltató rendelkezik a Vállalati Ügyfél felé.

## 14.6 A kapcsolattartás szabályai

### 14.6.1 Elektronikus kapcsolattartás

A Felek megállapodnak, hogy a szerződés teljesítésével összefüggő információkról elektronikus levelezőrendszeren keresztül értesítik egymást.

A Szolgáltatónak és a Vállalati Ügyfélnek a szerződés teljesítése során eljáró kapcsolattartóinak elérhetőségeit a Vállalati Keretszerződés tartalmazza.

A fenti kapcsolattartók által elektronikus formában, e-mailen küldött értesítés visszaigazolás hiányában a küldéstől számított egy munkanap elteltével kézbesítettnek tekintendő.

Az elektronikus formában, e-mail-ben küldött, a szerződés szerinti értesítések, visszaigazolások cégszerű aláírás és ezt helyettesítő azonosítás nélkül jutnak el a Vállalati Ügyfélhez, illetve a Szolgáltatóhoz, amelyet a Felek tudomásul vesznek, és ellenkező bizonyításig elfogadottnak tekintenek.

A szerződésben rögzített szabályoknak megfelelően létrehozott e-mailek tekintetében Felek sem bíróságok, sem más hatóságok előtt nem hivatkozhatnak arra, hogy azok nem felelnek meg a cég nevében tett írásos dokumentumok követelményeinek, kivéve, ha alkalmazására bizonyíthatóan, csalárd vagy egyéb jogellenes szándékkal került sor.

Abban az esetben, ha a küldő fél e-mailjével kapcsolatban vita merül fel a küldő személyét illetően, vagy a levél tartalmával kapcsolatban, a küldő felet terheli annak bizonyítása, hogy a levelet nem a feladóként megjelölt személy, vagy nem a megérkezett tartalommal küldte el.

Felek kijelentik, hogy az alkalmazandó e-mail levelezési rendszert a szerződés aláírásának időpontjában biztonságosnak és alkalmasnak tekintik, és egyben vállalják, ha a működés során a rendszer biztonságát tudomásuk szerint veszély fenyegeti, e tényről, ismeretről haladéktalanul tájékoztatják a másik felet. Felek a késedelmes tájékoztatásból eredő károkért felelősséggel tartoznak.

Felek megállapodnak, hogy az elektronikus úton küldött levél (e-mail) csak abban az esetben minősül hivatalos kapcsolattartási formának, ahol és amennyiben ezt jelen szerződés kifejezetten megengedi.

#### 14.6.2 Tértivevényes kézbesítés szabályai

Amennyiben a Vállalati Keretszerződés valamely jognyilatkozat megtételéhez tértivevényes levél útján történő kézbesítést ír elő és a címzett Fél a jelen szerződésben meghatározott értesítési címére, illetve ennek hiányában székhelyére küldött tértivevényes levelet bármely okból nem veszi át, a levél kézbesítését ismételten meg kell kísérelni. A megismételt kézbesítés sikertelensége esetén a levél a megismételt feladástól számított 5 (öt) nap elteltével kézbesítettnek tekintendő.

#### 14.7. A vállalati Keretszerződés megszűnése

14.7.1. Felek rögzítik, hogy amennyiben a Vállalati Keretszerződés megszűnik, úgy az Üzleti Felhasználó regisztrációja is törlésre kerül, így Üzleti Felhasználó nem jogosult a szolgáltatás használatára.

14.7.2. Vállalati Keretszerződés megszűnése esetén a Vállalati Ügyfél köteles tájékoztatni az Üzleti Felhasználókat, hogy a szolgáltatást nem tudják igénybe venni a Vállalati Keretszerződés megszűnését követően.

#### 14.7.3. A Vállalati Keretszerződés megszüntetése rendes felmondással

A Felek bármelyike jogosult a Vállalati Keretszerződést írásban, 30 napos felmondási idő közbeiktatásával, indokolási kötelezettség nélkül felmondani.

A felmondást tartalmazó iratot személyesen, futárral vagy tértivevényes levél, vagy e-mail útján kell a másik Félnek kézbesíteni. Amennyiben a felmondás elektronikus úton küldött levél útján kerül továbbításra, úgy az akkor tekinthető érvényesnek, amennyiben azt a Vállalati Ügyfél képviselőjére jogosult Fél írta alá.

Felmondás esetén a Felek a felmondás hatályának napjáig nyújtott Szolgáltatást és szerződésszerű pénzbeli ellenértékét kötelesek egymással szemben elszámolni.

#### 14.7.4. A Vállalati Keretszerződés megszüntetése rendkívüli felmondással

Jelen pontban foglalt események bekövetkezése esetén Szolgáltató jogosult a szerződést akár azonnali hatállyal is, kártérítési kötelezettség nélkül felmondani:

- a) Vállalati Ügyfél nevében és/vagy képviselőjében eljáró bármely személy súlyosan megsérti a MOL-csoport Üzleti Partneri Etikai Kódexében foglaltakat, vagy
- b) Vállalati Ügyfél Üzleti Felhasználói a Szolgáltatást súlyos mértékben vagy ismételten szerződésszegő módon veszik igénybe, vagy
- c) Vállalati Ügyfél megsérti a Vállalati Keretszerződésben vállalt titoktartási kötelezettségét, vagy
- d) Vállalati Ügyfél nyilatkozatával vagy magatartásával/eljárásával sérti a Szolgáltató jó hírét, üzleti tisztességét, vagy
- e) Vállalati Ügyfél elmulasztja a Vállalati Keretszerződésben rögzített teljesítési határidőt, vagy
- f) Vállalati Ügyfél a Vállalati Keretszerződésben foglalt és fent külön nem nevesített kötelezettségeit ismételten vagy a Szolgáltató megítélése szerint súlyosan megszegi, vagy
- g) Vállalati Ügyfélnek bármely MOL-csoport taggal szemben 30 napot meghaladó, MOL-csoport tagonként legalább 1000 EUR összegű lejárt tartozása áll fenn, vagy a szolgáltató-csoport tagokkal szemben fennálló 30 napot meghaladó lejárt összes tartozása eléri vagy meghaladja a 10 000 EUR összeget (amennyiben bármilyen tartozás EUR-tól eltérő pénznemben áll fenn, az adott pénznemben fennálló tartozást

az Európai Központi Banknak az adott deviza/EURO árfolyama (ECB fixing) alapján számoltatják át EUR-ra), vagy

h) Vállalati Ügyfél fizetésektelen vagy Vállalati Ügyféllel szemben felszámolási eljárás, végelszámolási eljárás vagy kényszertörlési eljárás kezdeményezésére került sor.

A rendkívüli felmondást tartalmazó iratot személyesen vagy futárral, tértivevényes levél útján vagy email útján kell a Vállalati Ügyfélnek kézbesíteni.

Amennyiben a rendkívüli felmondás elektronikus levél útján kerül továbbításra, úgy az akkor tekinthető érvényesnek, amennyiben azt a Vállalati Ügyfél képviselőjére jogosult Fél írta alá.

A Szolgáltató rendkívüli felmondása esetén a Felek a felmondás hatályának napjáig nyújtott Szolgáltatást és szerződés szerű pénzbeli ellenértékét - beleértve a szerződés szegést és a következményeit is - kötelesek egymással szemben elszámolni.

Rendkívüli felmondás esetén a Szolgáltató fenntartja magának a jogot a szerződés szegésből eredő jogai érvényesítésére, ideértve a kárai megtérítésére való jogot is.

#### 14.8 Referencia

Vállalati Ügyfél a Vállalati Keretszerződésre, illetve a Szolgáltatóval való együttműködésre kizárólag akkor jogosultak referenciaként hivatkozni, ha ahhoz a Szolgáltató ehhez előzetesen és kifejezetten írásban hozzájárult. Szolgáltató jogosult a megadott hozzájárulást írásban, bármikor, indokolás nélkül visszavonni.

#### 14.9 Üzleti partneri Etikai Kódex elfogadása

A Vállalati Keretszerződés aláírásával Vállalati Ügyfél igazolja, hogy a MOL-csoport Üzleti Partneri Etikai Kódexét a [www.mol.hu](http://www.mol.hu) internetes oldalon elérte, az abban foglaltakat megismerte és azokat magára nézve kötelezőnek ismerte el.

#### 14.10 Személyes adatok kezelésre vonatkozó rendelkezések

A Vállalati Ügyfél vállalja, hogy AZ EURÓPAI PARLAMENT ÉS A TANÁCS (EU) 2016/679 RENDELETE (2016. április 27.) a természetes személyeknek a személyes adatok kezelése tekintetében történő védelméről és az ilyen adatok szabad áramlásáról, valamint a 95/46/EK rendelet hatályon kívül helyezéséről (általános adatvédelmi rendelet, továbbiakban: GDPR) és magyar jogszabályi rendelkezéseket, így különösen az információs szabadságról szóló 2011. évi CXII. törvény rendelkezéseit betartja. Vállalati Ügyfél köteles a személyes adatok továbbítása előtt az érintett(ek) írásos hozzájárulását beszerezni és az adatokkal együtt azt a Szolgáltató részére megküldeni. A hozzájárulásnak egyértelműen tartalmazni kell az érintett nevét, a Szolgáltató, mint adatkezelő megjelölését, címét, az adatkezelés célját, idejét, a kezelt adatok felsorolását, az érintett aláírását, valamint a törvényben előírt kötelező tájékoztatást.

Vállalati Ügyfél szavatol azért, hogy a Szolgáltató részére történő személyes adat átadás során a jogszabályi rendelkezéseknek az érintettek vonatkozásában, részükre megfelelő tájékoztatást adva, az ÁSZF rendelkezéseire és elérhetőségére való figyelemfelhívás mellett eleget tett. Ennek elmaradásából eredő károkért Vállalati Ügyfél helytállni köteles a Szolgáltató felé.

Vállalati Ügyfél jelen ÁSZF vonatkozásában az Üzleti Felhasználók adatai tekintetében önálló Adatkezelőnek minősül. Az Adatkezelési Szerződés a Vállalati Keretszerződés 6. számú mellékletét képezi.

#### 14.11 Felelősség

A Szolgáltató nem tartozik felelősséggel azon károkért, melyek a Vállalati Ügyfél vagy az Üzleti Felhasználó tévedéséből vagy mulasztásából, hanyagságából, a Szolgáltatás nem rendeltetésszerű használatából vagy a Szolgáltatónak fel nem róható okból a Szolgáltatás használatának meghiúsulásából vagy a művelet nem megfelelő teljességéből származnak.

Nem terheli felelősség továbbá a Szolgáltatót azon károkért sem, melyek abból fakadnak, hogy a Vállalati Ügyfél vagy az Üzleti Felhasználó nem tartja be a Szerződésben vagy a vonatkozó jogszabályokban foglaltakat.

#### 14.12 Titoktartás

A Felek kijelentik, hogy a Vállalati Keretszerződés megkötésével és teljesítésével összefüggésben a másik Féllel és annak tevékenységével kapcsolatban bármilyen módon tudomásukra jutott adat, tény, így különösen, de nem kizárólagosan jelen szerződés léte és tartalma üzleti titoknak minősül, azt a Felek harmadik személynek nem adhatják ki, nem tehetik hozzáférhetővé és jelen szerződés teljesítésétől eltérő más célra nem használhatják fel.

Jelen rendelkezés nem vonatkozik a MOL-csoport tagjai részére történő információ átadásra. A MOL-csoport tagok titoktartási kötelezettségének teljesítését a Szolgáltató szavatolja.

Jelen rendelkezés nem vonatkozik továbbá a Szolgáltató részére szerződés alapján pénzügyi-számviteli, jogi, HR, biztosítási, illetve kiegészítő pénzügyi, valamint követelés behajtási Szolgáltatást nyújtó harmadik fél részére adandó valamennyi, valamint a szerződésből eredő követelés Szolgáltató által történő engedményezése esetén az engedményes részére az engedményezési szerződés megkötéséhez és teljesítéséhez szükséges információkra, továbbá amennyiben a szerződés pénzügyi biztosíték nyújtását írja elő, az azzal kapcsolatos megállapodások megkötéséhez és teljesítéséhez szükséges, Szolgáltató által harmadik fél részére adandó információkra.

A titoktartási kötelezettség nem terjed ki az alábbi információkra:

- (i.) amelyek a nyilvánosság számára rendelkezésre állnak, vagy amelyek a jövőben az információt kapó szerződő Félnek nem felróható módon válnak nyilvánossá, vagy
- (ii.) amelyek bizonyíthatóan már a szerződés hatályba lépését megelőzően is ismertek voltak az információt megszerző Fél számára, vagy
- (iii.) amelyek olyan harmadik fél által jutottak az információt kapó Fél tudomására, akit, nem köt titoktartási megállapodás azon szerződő Féllel szemben, akire az információ vonatkozik, vagy
- (iv.) amelynek nyilvánosságra hozatalát vagy kiadását jogszabály, tőzsdei szabályzat vagy hatósági rendelkezés teszi kötelezővé, az előírt mértékben és kör részére.

Jelen titoktartási kötelezettségvállalás hatályosságát nem érinti a szerződés bármilyen okból történő megszűnése, az a szerződés megszűnésétől számított 3 évig fennáll.





**1. számú melléklet: Adatvédelmi tájékoztató a Szolgáltatás igénybevétele során keletkező egyes személyes adatok kezeléséről**

Az adatvédelmi tájékoztató elérhető az alábbi linkre kattintva:

[https://www.mollimo.hu/pdf/HU/limo\\_egyseges\\_adatvedelmi\\_tajekoztato\\_20211008.pdf](https://www.mollimo.hu/pdf/HU/limo_egyseges_adatvedelmi_tajekoztato_20211008.pdf)

## 2. számú melléklet - 45/2014. (II. 26.) Korm. rendelet szerinti tájékoztatás

Tájékoztatjuk, hogy a 45/2014. (II. 26.) Korm. rendelet 29.§-a értelmében „a szolgáltatás nyújtására irányuló szerződés esetében a fogyasztó az őt megillető elállási és felmondási jogát elveszíti a szolgáltatás egészének teljesítését követően, ha a vállalkozás a teljesítést a fogyasztó kifejezett, előzetes beleegyezésével kezdte meg, és a fogyasztó tudomásul vette, hogy a szolgáltatás egészének teljesítését követően felmondási jogát elveszíti.”

Jelen Szolgáltatás esetében a gépjármű Mobil Applikációval való kinyitása a Felhasználó által a Szolgáltatás kifejezett, Felhasználó előzetes beleegyezésével való megkezdésének minősül.

(Lsd. ASZF 7.4.8. pontja)

A Szolgáltató felhívja továbbá a Felhasználó figyelmét, hogy a Regisztrációs díj megfizetése a Felhasználó beazonosításával, a Felhasználó által rendelkezésre bocsátott adatok valóságtartalmának és szerződéskötési jogosultságának megállapításával kapcsolatosan a Szolgáltatónál felmerült költségek ellentételezését szolgálja, így azt a Szolgáltató abban az esetben sem fizeti vissza, ha Felhasználó a fogyasztó és a vállalkozás közötti szerződések részletes szabályairól szóló 45/2014 (II.26.) Korm.rendelet alapján a közöttük létrejött keretszerződéstől a későbbiekben el kívánna állni.

### 1. melléklet a 45/2014. (II. 26.) Korm. rendelethez

Elállási/Felmondási mintatájékoztató

#### **Elállási/Felmondási jog**

Ön 14 napon belül jogosult indokolás nélkül elállni e szerződéstől. Hasonlóképpen, ha a szolgáltatás nyújtására irányuló szerződés esetén a szerződés teljesítése megkezdődött, Ön jogosult 14 napon belül indokolás nélkül felmondani a szerződést.

Ha Ön elállási/felmondási jogával élni kíván, elállási/felmondási szándékát tartalmazó egyértelmű nyilatkozatát köteles eljuttatni (például postán, telefaxon vagy elektronikus úton küldött levél útján) az alábbi címre:

MOL Limitless Mobility Kft.  
székhely: 1117 Budapest, Október huszonharmadika u. 18.  
[info@mollimo.hu](mailto:info@mollimo.hu)

Ebből a célból felhasználhatja a mellékelt elállási/felmondási nyilatkozat-mintát is.

Ön határidőben gyakorolja elállási/felmondási jogát, ha a fent megjelölt határidő lejártá előtt elküldi elállási /felmondási nyilatkozatát.

#### **Az elállás/felmondás joghatásai**

Ha Ön eláll ettől a szerződéstől, haladéktalanul, de legkésőbb az Ön elállási nyilatkozatának kézhezvételétől számított 14 napon belül visszatérítjük az Ön által teljesített valamennyi ellenszolgáltatást. A visszatérítés során az eredeti ügylet során alkalmazott fizetési móddal egyező fizetési módot alkalmazunk, kivéve, ha Ön más fizetési mód igénybevételéhez

kifejezetten a hozzájárulását adja; e visszatérítési mód alkalmazásából kifolyólag Önt semmilyen többletköltség nem terheli.

### **Útmutató az elállási/felmondási mintatájékoztató kitöltéséhez:**

(1.....) Illessze be a következő idézőjelbe tett szövegek egyikét:

a) szolgáltatás nyújtására irányuló szerződés esetén: „a szerződés megkötésének napjától számított 14 nap elteltével jár le”;

b) termék adásvételére irányuló szerződés esetében: „attól a naptól számított 14 nap elteltével jár le, amelyen Ön vagy az Ön által megjelölt, a fuvarozótól eltérő harmadik személy a terméket átveszi.”;

c) több termék szolgáltatásakor: „attól a naptól számított 14 nap elteltével jár le, amelyen Ön vagy az Ön által megjelölt, a fuvarozótól eltérő harmadik személy az utolsó termék átveszi.”;

d) több tételből vagy darabból álló termék szolgáltatásakor: „amelyen Ön vagy az Ön által megjelölt, a fuvarozótól eltérő harmadik személy az utolsó tételt vagy darabot átveszi.”;

e) termék meghatározott időszakon belüli rendszeres szolgáltatására vonatkozó szerződés esetében: „attól a naptól számított 14 nap elteltével jár le, amelyen Ön vagy az Ön által megjelölt, a fuvarozótól eltérő harmadik személy átveszi az első terméket.”

(2) Illessze be vállalkozása nevét, postai címét, és - ha van - telefonszámát, telefax-számát és elektronikus levelezési címét.

(3) Ha Ön lehetővé teszi a fogyasztó számára, hogy elektronikusan az Ön weboldalán töltsen ki és nyújtsa be elállási/felmondási nyilatkozatát, illessze be a következő szöveget: „Ön internetes oldalunkon is [beillesztendő az internetes cím] kitöltheti az elállási/felmondási nyilatkozat-mintát vagy benyújthatja az elállási/felmondási szándékát egyértelműen kifejező egyéb nyilatkozatát. Ha Ön emellett dönt, az elállás/felmondás megérkezését tartós adathordozón (például elektronikus levélben) haladéktalanul visszaigazoljuk Önnek.”

(4) Termék adásvételére irányuló szerződés esetében, ha Ön nem ajánlotta fel, hogy a terméket elállás esetén visszafuvarozza, illessze be a következő szöveget: „A visszatérítést mindaddig visszatartjuk, amíg vissza nem kaptuk a terméket, vagy Ön nem igazolta, hogy azt visszaküldte: a kettő közül a korábbi időpontot kell figyelembe venni.”

(5) Ha a fogyasztó a szerződés alapján terméket vett át

a) az alábbiak közül illessze be a megfelelőt:

- „A terméket visszafuvarozzuk Öntől.”, vagy

- „Ön köteles számunkra vagy .... [illessze be a termék átvételére Ön által feljogosított személy nevét és postai címét, ha van ilyen személy] számára a terméket indokolatlan késedelem nélkül, de legkésőbb elállási nyilatkozatának közlésétől számított 14 napon belül visszaküldeni vagy átadni. A határidő betartottnak minősül, ha a 14 napos határidő letelte előtt elküldi a terméket.”;

és

b) illessze be a megfelelőt:

ba) „A termék visszaküldésének költségeit mi viseljük.”, vagy

bb) „A termék visszaküldésének közvetlen költségét Ön viseli.”, vagy

bc) Távollévők között kötött szerződés esetében, ha Ön nem ajánlja fel a termék visszaküldési költségének viselését, és a termék jellegéből adódóan postai küldeményként nem adható fel: „A termék visszaküldésének közvetlen költség-t - azaz... [illessze be az összeget] fuvarozási költség-t - Ön viseli.”; vagy ha a termék visszaküldésének költségét ésszerűen nem lehet előre kiszámítani: „A termék visszaküldésének közvetlen költségét Ön viseli. E költségek legmagasabb becsült összege... [illessze be az összeget].”, vagy

bd) Ha üzlethelyiségen kívül kötött szerződés esetében a terméket a szerződés megkötésekor a fogyasztó otthonába fuvarozták és a termék jellegéből adódóan postai küldeményként nem adható fel: „A terméket saját költségünkön magunk fuvarozzuk vissza.”; és

c) illessze be az alábbiakat: „Ön kizárólag akkor vonható felelősségre a termékben bekövetkezett értékcsökkenésért, ha az a termék jellegének, tulajdonságainak és működésének megállapításához szükséges használatot meghaladó használat miatt következett be.”

(6) A szolgáltatás nyújtására irányuló szerződés esetében az alábbi szöveget illessze be: „Ha Ön kérte, hogy a felmondási határidőn belül kezdődjön meg a szolgáltatás teljesítése, felmondása esetén Ön köteles megtéríteni számunkra a szerződés megszűnésének időpontjáig arányosan teljesített szolgáltatásért járó összeget. Hasonlóképpen visszatérítjük az Ön által nyújtott ellenszolgáltatás azon részét, amely meghaladja az általunk nyújtott szolgáltatás ellenértékét.”

## **2. melléklet a 45/2014. (II. 26.) Korm. rendelethez**

### ***Elállási/Felmondási nyilatkozatminta***

(csak a szerződéstől való elállási / felmondási szándék esetén töltsse ki és juttassa vissza)

Címzett:

Alulírott/ak kijelentem/kijelentjük, hogy gyakorlom/gyakoroljuk elállási/felmondási jogomat/jogunkat az alábbi termék/ek adásvételére vagy az alábbi szolgáltatás nyújtására irányuló szerződés tekintetében:

Szerződéskötés időpontja /átvétel időpontja:

A fogyasztó(k) neve:

A fogyasztó(k) címe:

A fogyasztó(k) aláírása: (kizárólag papíron tett nyilatkozat esetén)

Kelt

## **3. melléklet a 45/2014. (II. 26.) Korm. rendelethez**

*A kellékszavatosságról, a termék-szavatosságról és a jótállásról szóló mintatájékoztató*

### **1. Kellékszavatosság**

*Milyen esetben élhet Ön a kellékszavatossági jogával?*

Ön a Szolgáltató hibás teljesítése esetén a vállalkozással szemben kellék-szavatossági igényt érvényesíthet a [Polgári Törvénykönyv](#) szabályai szerint.

*Milyen jogok illetik meg Önt kellékszavatossági igénye alapján?*

Ön - választása szerint-az alábbi kellékszavatossági igényekkel élhet:

Kérhet kijavítást vagy kicserélést, kivéve, ha az ezek közül az Ön által választott igény teljesítése lehetetlen vagy a vállalkozás számára más igénye teljesítéséhez képest aránytalan többletköltséggel járna. Ha a kijavítást vagy a kicserélést nem kérte, illetve nem kérhette, úgy igényelheti az ellenszolgáltatás arányos leszállítását vagy a hibát a vállalkozás költségére Ön is kijavíthatja, illetve mással kijavíttathatja vagy - végső esetben - a szerződéstől is elállhat.

Választott kellékszavatossági jogáról egy másikra is áttérhet, az áttérés költségét azonban Ön viseli, kivéve, ha az indokolt volt, vagy arra a vállalkozás adott okot.

*Milyen határidőben érvényesítheti Ön kellékszavatossági igényét?*

Ön köteles a hibát annak felfedezése után haladéktalanul, de nem később, mint a hiba felfedezésétől számított kettő hónapon belül közölni. Ugyanakkor felhívom a figyelmét, hogy a szerződés teljesítésétől számított két éves elévülési határidőn túl kellékszavatossági jogait már nem érvényesítheti. Használt dolog esetén ez a határidő legfeljebb egy év.

*Kivel szemben érvényesítheti kellékszavatossági igényét?*

Ön a vállalkozással szemben érvényesítheti kellékszavatossági igényét.

*Milyen egyéb feltétele van kellékszavatossági jogai érvényesítésének?*

A teljesítéstől számított hat hónapon belül a kellékszavatossági igénye érvényesítésének a hiba közlésén túl nincs egyéb feltétele, ha Ön igazolja, hogy a terméket, illetve a szolgáltatást a Szolgáltató vállalkozás nyújtotta. A teljesítéstől számított hat hónap eltelte után azonban már Ön köteles bizonyítani, hogy az Ön által felismert hiba már a teljesítés időpontjában is megvolt.

## **2. Termékszavatosság**

*Milyen esetben élhet Ön a termékszavatossági jogával?*

Ingó dolog (termék) hibája esetén Ön - választása szerint - az 1. pontban meghatározott jogát vagy termékszavatossági igényt érvényesíthet.

*Milyen jogok illetik meg Önt termékszavatossági igénye alapján?*

Termékszavatossági igényként Ön kizárólag a hibás termék kijavítását vagy kicserélését kérheti.

*Milyen esetben minősül a termék hibásnak?*

A termék akkor hibás, ha az nem felel meg a forgalomba hozatalakor hatályos minőségi követelményeknek vagy pedig, ha nem rendelkezik a gyártó által adott leírásban szereplő tulajdonságokkal.

*Milyen határidőben érvényesítheti Ön termékszavatossági igényét?*

Termékszavatossági igényét Ön a termék gyártó általi forgalomba hozatalától számított két éven belül érvényesítheti. E határidő elteltével e jogosultságát elveszti.

*Kivel szemben és milyen egyéb feltétellel érvényesítheti termékszavatossági igényét?*

Termékszavatossági igényét kizárólag az ingó dolog gyártójával vagy forgalmazójával szemben gyakorolhatja. A termék hibáját termékszavatossági igény érvényesítése esetén Önnek kell bizonyítania.

*A gyártó (forgalmazó) milyen esetben mentesül termékszavatossági kötelezettsége alól?*

A gyártó (forgalmazó) kizárólag akkor mentesül termékszavatossági kötelezettsége alól, ha bizonyítani tudja, hogy:

- a terméket nem üzleti tevékenysége körében gyártotta, illetve hozta forgalomba, vagy
- a hiba a tudomány és a technika állása szerint a forgalomba hozatal időpontjában nem volt felismerhető vagy

- a termék hibája jogszabály vagy kötelező hatósági előírás alkalmazásából ered.



A gyártónak (forgalmazónak) a mentesüléshez elegendő egy okot bizonyítania.

Felhívom figyelmét, hogy ugyanazon hiba miatt kellékszavatossági és termékszavatossági igényt egyszerre, egymással párhuzamosan nem érvényesíthet. Termékszavatossági igényének eredményes érvényesítése esetén azonban a kicserélt termékre, illetve kijavított részre vonatkozó kellékszavatossági igényét a gyártóval szemben érvényesítheti.

*[Ha a vállalkozás jogszabály vagy szerződés alapján jótállásra köteles, az alábbi 3. pont beillesztése is szükséges a tájékoztatóba:]*

### **3. Jótállás**

*Milyen esetben élhet Ön a kellékszavatossági jogával?*

Hibás teljesítés esetén, amennyiben a szerződésben jótállási kötelezettség került meghatározásra, a Szolgáltató a szerződés alapján jótállásra köteles.

*Önt milyen jogok és milyen határidőn belül illetik meg jótállás alapján?*

*Mikor mentesül a vállalkozás a jótállási kötelezettsége alól?*

A vállalkozás jótállási kötelezettsége alól csak abban az esetben mentesül, ha bizonyítja, hogy a hiba oka a teljesítés után keletkezett.

Felhívom a figyelmét, hogy ugyanazon hiba miatt kellékszavatossági és jótállási igényt, illetve termékszavatossági és jótállási igényt egyszerre, egymással párhuzamosan nem érvényesíthet, egyébként viszont Önt a jótállásból fakadó jogok az 1. és a 2. pontban meghatározott jogosultságoktól függetlenül megilletik.

### 3. sz. melléklet: Díjszabás

Alapdíjak / Basic fees		ÁFA	ÁFA-val / Incl. VAT
Regisztrációs díj / Sign up fee		27%	2490 Ft
Havidíjas konstrukció			
	Havidíj / Monthly fee	27%	990 Ft/hónap
A havidíjas konstrukció az alkalmi felhasználás aktuális áraiból (bérleti díj, maximális napidíj, extra kilométerdíj) 20% kedvezményt jelent a havidíjas előfizetés időtartama alatt megkezdett és be is fejezett bérlésekre.			
<b>Bérlés indítási díj / Unlock fee</b>			
	<b>Bérlés indítási díj / Unlock fee Smart fortwo</b>	<b>27%</b>	<b>150 Ft</b>
	<b>Bérlés indítási díj / Unlock fee Smart forfour</b>	<b>27%</b>	<b>150 Ft</b>
	<b>Bérlés indítási díj / Unlock fee VW e-Up</b>	<b>27%</b>	<b>150 Ft</b>
	<b>Bérlés indítási díj / Unlock fee Dacia Spring</b>	<b>27%</b>	<b>150 Ft</b>
	<b>Bérlés indítási díj / Unlock fee VW Up</b>	<b>27%</b>	<b>150 Ft</b>
	<b>Bérlés indítási díj / Unlock fee Kia Picanto</b>	<b>27%</b>	<b>150 Ft</b>
	<b>Bérlés indítási díj / Unlock fee Fiat 500</b>	<b>27%</b>	<b>150 Ft</b>
	<b>Bérlés indítási díj / Unlock fee Opel Astra</b>	<b>27%</b>	<b>250 Ft</b>
	<b>Bérlés indítási díj / Unlock fee Hyundai Kona</b>	<b>27%</b>	<b>250 Ft</b>
	<b>Bérlés indítási díj / Unlock fee BMW i3</b>	<b>27%</b>	<b>250 Ft</b>
	<b>Bérlés indítási díj / Unlock fee Opel Combo Cargo</b>	<b>27%</b>	<b>250 Ft</b>
	<b>Bérlés indítási díj / Unlock fee Mercedes CLA</b>	<b>27%</b>	<b>250 Ft</b>
	<b>Bérlés indítási díj / Unlock fee Mercedes CLA Shooting Brake</b>	<b>27%</b>	<b>250 Ft</b>
	<b>Bérlés indítási díj / Unlock fee Mercedes A</b>	<b>27%</b>	<b>250 Ft</b>
<b>Alkalmi felhasználás / One Off Fee</b>			
	<b>Bérleti díj / Rental fee Smart fortwo</b>	<b>27%</b>	<b>85 Ft/perc</b>
	<b>Bérleti díj / Rental fee Smart forfour</b>	<b>27%</b>	<b>85 Ft/perc</b>
	<b>Bérleti díj / Rental fee VW e-Up</b>	<b>27%</b>	<b>85 Ft/perc</b>
	<b>Bérleti díj / Rental fee Dacia Spring</b>	<b>27%</b>	<b>85 Ft/perc</b>
	<b>Bérleti díj / Rental fee VW Up</b>	<b>27%</b>	<b>95 Ft/perc</b>
	<b>Bérleti díj / Rental fee Kia Picanto</b>	<b>27%</b>	<b>95 Ft/perc</b>
	<b>Bérleti díj / Rental fee Fiat 500</b>	<b>27%</b>	<b>95 Ft/perc</b>
	<b>Bérleti díj / Rental fee Opel Astra</b>	<b>27%</b>	<b>115 Ft/perc</b>
	<b>Bérleti díj / Rental fee Hyundai Kona</b>	<b>27%</b>	<b>129 Ft/perc</b>
	<b>Bérleti díj / Rental fee BMW i3</b>	<b>27%</b>	<b>129 Ft/perc</b>
	<b>Bérleti díj / Rental fee Opel Combo Cargo</b>	<b>27%</b>	<b>139 Ft/perc</b>
	<b>Bérleti díj / Rental fee Mercedes CLA</b>	<b>27%</b>	<b>139 Ft/perc</b>
	<b>Bérleti díj / Rental fee Mercedes CLA Shooting Brake</b>	<b>27%</b>	<b>139 Ft/perc</b>
	<b>Bérleti díj / Rental fee Mercedes A</b>	<b>27%</b>	<b>139 Ft/perc</b>
<b>Maximális napidíj / Daily fee</b>			
	<b>Maximális napidíj / Daily fee Smart fortwo</b>	<b>27%</b>	<b>13 499 Ft/nap</b>
	<b>Maximális napidíj / Daily fee Smart forfour</b>	<b>27%</b>	<b>13 499 Ft/nap</b>
	<b>Maximális napidíj / Daily fee VW e-Up</b>	<b>27%</b>	<b>13 499 Ft/nap</b>

	<b>Maximális napidíj / Daily fee Dacia Spring</b>	<b>27%</b>	<b>13 499 Ft/nap</b>
	<b>Maximális napidíj / Daily fee VW Up</b>	<b>27%</b>	<b>16 499 Ft/nap</b>
	<b>Maximális napidíj / Daily fee Kia Picanto</b>	<b>27%</b>	<b>16 499 Ft/nap</b>
	<b>Maximális napidíj / Daily fee Fiat 500</b>	<b>27%</b>	<b>16 499 Ft/nap</b>
	<b>Maximális napidíj / Daily fee Opel Astra</b>	<b>27%</b>	<b>22 999 Ft/nap</b>
	<b>Maximális napidíj / Daily fee Hyundai Kona</b>	<b>27%</b>	<b>26 999 Ft/nap</b>
	<b>Maximális napidíj / Daily fee BMW i3</b>	<b>27%</b>	<b>26 999 Ft/nap</b>
	<b>Maximális napidíj / Daily fee Opel Combo Cargo</b>	<b>27%</b>	<b>26 999 Ft/nap</b>
	<b>Maximális napidíj / Daily fee Mercedes CLA</b>	<b>27%</b>	<b>26 999 Ft/nap</b>
	<b>Maximális napidíj / Daily fee Mercedes CLA Shooting Brake</b>	<b>27%</b>	<b>26 999 Ft/nap</b>
	<b>Maximális napidíj / Daily fee Mercedes A</b>	<b>27%</b>	<b>26 999 Ft/nap</b>
<b>7.7.2 pontban meghatározott extra km-ek díja / Overmileage according to 7.7.2</b>			
	<b>Extra kilométerdíj / Extra km fee Smart fortwo</b>	<b>27%</b>	<b>109 Ft/km</b>
	<b>Extra kilométerdíj / Extra km fee Smart forfour</b>	<b>27%</b>	<b>109 Ft/km</b>
	<b>Extra kilométerdíj / Extra km fee VW e-Up</b>	<b>27%</b>	<b>109 Ft/km</b>
	<b>Extra kilométerdíj / Extra km fee Dacia Spring</b>	<b>27%</b>	<b>109 Ft/km</b>
	<b>Extra kilométerdíj / Extra km fee VW Up</b>	<b>27%</b>	<b>109 Ft/km</b>
	<b>Extra kilométerdíj / Extra km fee Kia Picanto</b>	<b>27%</b>	<b>109 Ft/km</b>
	<b>Extra kilométerdíj / Extra km fee Fiat 500</b>	<b>27%</b>	<b>109 Ft/km</b>
	<b>Extra kilométerdíj / Extra km fee Opel Astra</b>	<b>27%</b>	<b>109 Ft/km</b>
	<b>Extra kilométerdíj / Extra km fee Hyundai Kona</b>	<b>27%</b>	<b>109 Ft/km</b>
	<b>Extra kilométerdíj / Extra km fee BMW i3</b>	<b>27%</b>	<b>109 Ft/km</b>
	<b>Extra kilométerdíj / Extra km fee Opel Combo Cargo</b>	<b>27%</b>	<b>109 Ft/km</b>
	<b>Extra kilométerdíj / Extra km fee Mercedes CLA</b>	<b>27%</b>	<b>109 Ft/km</b>
	<b>Extra kilométerdíj / Extra km fee Mercedes CLA Shooting Brake</b>	<b>27%</b>	<b>109 Ft/km</b>
	<b>Extra kilométerdíj / Extra km fee Mercedes A</b>	<b>27%</b>	<b>109 Ft/km</b>
<b>Egyéb díjak / Other fees</b>			
	Autópályák, autótutak és főutak használatának díjáról szóló rendelet szerinti pótdíj és ügyintézési díj / Additional toll fees/ fines arising based on the regulation on the using of motorways, highways and main roads and process fee	*	Bírság alapján + 5 000 Ft
	Biztosítási önrész és ügyintézési díj / Insurance contribution and process fee	*	Számla alapján + 10 000 Ft
	Eljárási díj kintlévőség-kezelésre való átadás esetén / Procedural fee for outstanding management	*	5 000 Ft
	Biztosítási ügyintézés hátráltatása esetén fizetendő díj / Penalty in case of delaying the insurance administration	*	300 000 Ft
	Szabálytalan sérülés jelentés esetén fizetendő díj / Penalty in case of irregular damage report	*	25 000 Ft
	Forgalmi engedély pótlása / Lost registration certificate	*	5 000 Ft
	Indító kulcs pótlása / Lost ignition key	*	100 000 Ft
	Kibérelt gépjármű jogosulatlan személynek való átadása / Handing over the vehicle to unauthorized person	*	300 000 Ft
	Kiszállási díj Budapest közigazgatási határán belül / Call-out fee within Budapest	*	5 000 Ft

Kiszállási díj Budapest közigazgatási határán kívül / Call-out fee outside of Budapest	*	200 Ft/km
Közúti közlekedés szabályainak megsértésével összefüggésben kiszabott bírság, díj, pótdíj, egyéb költség és ügyintézési díj / Fines, fees, additional fees, other costs imposed in connection with a violation of road traffic rules and process fee	*	Bírság alapján + 5 000 Ft
Parkolási bírság vagy várakozási díj meg nem fizetéséből adódó pótdíj és ügyintézési díj / Parking fines or additional fees arising because of non-payment of parking fee and process fee	*	Bírság alapján + 5 000 Ft
Gépjármű szállítási költség és ügyintézési díj / Towing and process fee	*	Számla alapján + 5 000 Ft
Takarítási díj / Cleaning fee	*	20 000 Ft
A 7.1.13 pont megszegése / Fee for animal transport	*	20 000 Ft
Defektes gumiabroncs javítási költség és ügyintézési díj / Reparation of a flat tire or puncture and process fee	*	Számla alapján + 5 000 Ft
Kötbér a gépjármű 10 km alatti hátralévő hatótávval való lezárása esetén (7.3.3. pont) / Penalty in case the vehicle is locked with a range under 10 km (point 7.3.3)	*	10 000 Ft
Kötbér ittas, illetve tudatmódosító szerek hatása alatt történő vezetés esetén / Penalty for driving under the influence of alcohol, drugs or medicinal products	*	300 000 Ft
A 7.1.19 pontban foglaltak megszegése / Fee for vehicle modification	*	100 000 Ft
A jármű nem a 7.3.1 pontban meghatározottak szerinti lezárása miatt fizetendő díj / Fee for technically inappropriate car conditions	*	25 000 Ft
Reptéri díj / Airport fee	27%	1 990 Ft
Reptéri kártya nem rendeltetésszerű használatáért, elvesztéséért, megrongálásáért fizetendő kötbér / Penalty for improper use, loss or causing damage in the plastic card	*	25 000 Ft
Lupa Beach díj / Lupa Beach fee	27%	990 Ft
Kiemelt zónadíj / Extra zone fee	27%	490 Ft / 990 Ft (zónától függően)
Maximális bérleti idő túllépése / Exceeding the maximum rental time	*	Napi díj + 20 000 Ft
Előfoglalási díj / Scheduled booking	27%	10 000 Ft
Magyarország határának átlépése / Crossing the border of Hungary	*	150 000 Ft
Első fizetési felszólítás díja / Fee of first late-payment notice	*	1 000 Ft
Ismételt fizetési felszólítás díja / Fee of second and all further late-payment notices	*	2 500 Ft
Üzemanyagkártya nem rendeltetésszerű használatáért, elvesztéséért, megrongálásáért fizetendő kötbér / Penalty for loss or causing damage in the plastic refueling card	*	50 000 Ft
Üzemanyagkártyával történő visszaélés / Penalty for refueling card misuse	*	100 000 Ft
Bérlés befejezése elektromos járművek számára kijelölt töltő parkolóhelyen hagyása / Fee for ending of rental in a designated electric charger parking spot	*	25 000 Ft
Chargeback eljárási díj/ Illegal chargeback procedure fee	*	15 000 Ft
Sérülés jelentés elmulasztásából adódó kár a 7.4.7-es pontban foglaltak alapján / Damage repair cost and process fee for missing the car damage report regarding the 7.4.7 point	*	Számla alapján + 5 000 Ft
B2B rendelkezésre állási díj / B2B availability fee	27%	6 350 Ft

Bérlés végi jelentés elmulasztása, vagy szabálytalan jelentés küldése / Penalty in case of missing or uploading an irregular End Trip Report	*	30 000 Ft
Bérlés végi jelentés alapján vagy hiányában a gépjárműben okozott kár és ügyintézési díj a 7.4.9-es pontban foglaltak alapján / Damage repair cost and processing fee based on or for missing the End Trip Report regarding point 7.4.9	*	Számla alapján + 5 000 Ft

\* Nem tartozik az ÁFA tv. hatálya alá

#### 4. sz. melléklet: Kijelölt parkolóhelyek jegyzéke

A LIMO gépjárművek parkolásával kapcsolatban kérjük, hogy mindig figyelje az adott helyszínen kihelyezett, az aktuális helyszínre vonatkozó tájékoztatást a parkolás igénybevételének feltételeiről, valamint az ÁSZF rendelkezéseit is!

A jelen mellékletben feltüntetett kijelölt parkolóhelyeken a LIMO gépjárművek leparkolásáért az ÁSZF 7.3.2 és 7.4.3 pontjával, valamint a Liszt Ferenc Nemzetközi Repülőtéren történő parkolás vonatkozásában az ÁSZF 7.5. pontjában, a Lupa Beachen történő parkolás vonatkozásában az ÁSZF 7.6. pontjában foglaltakkal összhangban a Felhasználónak nem kell parkolási díjat fizetnie, az a Szolgáltató költsége.

Egyes parkolóhelyeken azonban helyszíntől függően további díjak megfizetése lehet szükséges (pl. Lupa Beach díj, Reptéri díj), melyek az alábbi táblázatban kerülnek feltüntetésre és a 3. sz. melléklettel (díjtáblázat) összhangban értelmezendők.

Parkolóhely	Pontos cím	Díj típusa	Összege
1. A Duna Plaza parkolóház 5. emeletének MOL LIMO logoval felfestett parkolóhelyei.	1138 Budapest Váci út 178.		0 Ft
2. A Liszt Ferenc Nemzetközi Repülőtér, Holiday Parking parkolójában található 15 dedikált parkolóhely	2220 Vecsés, Holiday Parking	Reptéri díj	1990 Ft – a helyszínen történő bérlés megkezdése és befejezése esetén is
3. A Lupa Beach parkolójában található dedikált 5 parkolóhely	2011 Budakalász, Tó utca	Lupa Beach díj	990 Ft- csak a helyszínen történő bérlés befejezése esetén
4. A WestEnd City Center	1062 Budapest, Váci út 1-3.		0 Ft



Bevásárlóközpont, Sóház mellett található parkolójában dedikált 2 parkolóhely			
5. Semmelweis Egyetem – Nagyvárad téri Elméleti Tömbnél található 3 dedikált parkolóhely	1085 Budapest, Nagyvárad tér 4.		0 Ft
6. Semmelweis Egyetem – Elméleti Orvostudomány központ mélygarázsában található 2 darab dedikált parkolóhely	1094 Budapest, Tűzoltó utca 37-47.		0 Ft

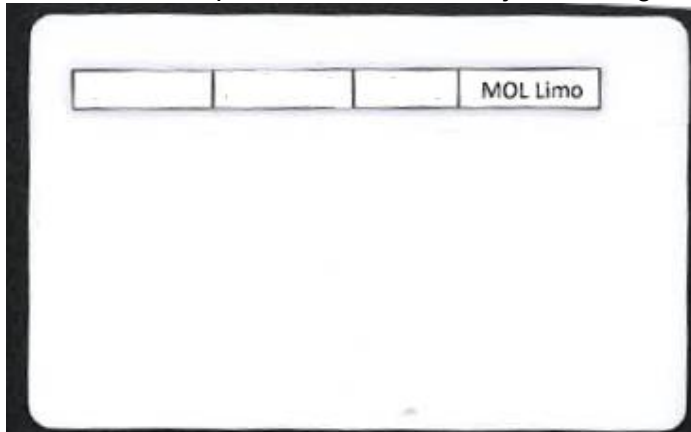


## 5. sz. melléklet: MOL LIMO és Liszt Ferenc Nemzetközi Repülőtér közötti együttműködés jegyzéke

A jelen mellékletben feltüntetett, Holiday Parking Parkolóban a LIMO gépjárművek leparkolásáért az ASZF 7.5. pontjával összhangban Felhasználónak nem kell parkolási díjat fizetnie, az a Szolgáltató költsége.

További információk a LIMO gépjárművek használatáról a Repülőtéren az alábbi linken érhetőek el: <https://www.mollimo.hu/hu/repter>

Illusztráció a Repülőtérre történő behajtást elősegítő plastik kártyáról:





## 6.sz. melléklet: Kiemelt zónák jegyzéke

Szolgáltató időszakosan vagy állandó jelleggel elérhető, ún. kiemelt zónákat is elérhetővé tesz Felhasználó részére, melyek használata (kiemelt zónában kezdi meg utazását és/vagy kiemelt zónában fejezi be utazását) esetén zónától függően a 3. sz. mellékletben feltüntetett „Kiemelt zónadíjat” is szükséges megfizetni.

A Kiemelt zónák jegyzéke és vonatkozó zónadíjak az alábbi linken érhetőek el:  
<https://www.mollimo.hu/legal>

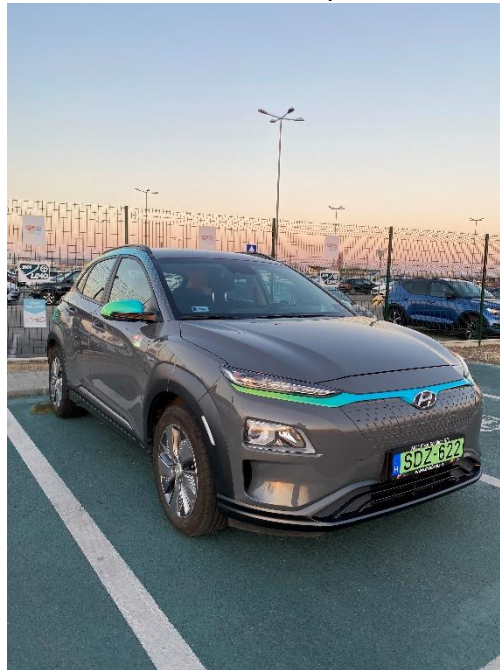
## 7. sz. melléklet: Illusztráció a megfelelő Bérlet végi jelentésről

Felhasználó a 7.4.9. pontban rögzítetteknek megfelelően köteles Bérlet végi jelentést küldeni. A 4 db fényképet az alábbi szögből szükséges készíteni.

1. kép



2. kép



3. kép



4. kép

